

**INSTITUTO DE ALTOS ESTUDIOS NACIONALES
ESCUELA DE GOBIERNO Y ADMINISTRACIÓN PÚBLICA**

**SEGUNDO DIPLOMADO SUPERIOR EN GESTIÓN INTEGRAL DE
RIESGOS Y DESASTRES**

La radio popular como herramienta de la gestión de riesgo para el fortalecimiento de programas de preparación ante desastres naturales a través de la información recolectada en la comunidad expuesta.

Caso de Estudio: Erupción del Volcán El Reventador

Slendhy Maribel Piedra Moreno

Curso 2009 – 2010

Marzo, 2010

ÍNDICE

	Página
INTRODUCCIÓN - JUSTIFICACIÓN	
1. Interés para la Ayuda Humanitaria	4
2. Explicación del esquema del trabajo	9
CAPÍTULO I	
1.1 Recapitulando un poco de historia	12
1.1.1 ¿A qué radios se denomina populares o comunitarias?	12
1.1.2 Características de la Radio Popular	14
1.2 Ejemplificando el papel de la Radio Popular	15
1.2.1 Radio La Luna y las Manifestaciones de Abril de 2005 en Ecuador	15
1.3 Sintetizando	18
CAPÍTULO II	
2.1 La Radio Popular como una Herramienta para el Desarrollo	20
2.2 De Herramienta para el Desarrollo a la Gestión del Riesgo de Desastres	22
CAPÍTULO III	
3.1 Conceptos Básicos para el Manejo de Desastres	23
3.2 La Gestión del Riesgo de Desastres	25
3.2.1 Definición de Gestión del Riesgo	25
3.2.2 Etapas de la Gestión del Riesgo	26
3.3 La Gestión del Riesgo de Desastres en Ecuador	27
3.3.1 Secretaría Nacional de Gestión de Riesgos	29
3.3.2 Comité Operativo de Emergencia (COE)	31
3.3.3 Actividades de la Gestión del Riesgo	32

CAPÍTULO IV	
4.1 Análisis Caso de estudio Erupción volcán Reventador en la parroquia del mismo nombre	34
4.1.1 Información a la cual la Radio Popular accede mediante la investigación de comunicadores sociales	35
4.1.2 Instrumentos de recolección y clase de información a la cual la Radio Popular tiene acceso en la comunidad	36
CAPÍTULO V	
CONCLUSIONES - RECOMENDACIONES	40
ANEXO 1 Artículo ‘La Rebelión de los Forajidos’	42
ANEXO 2 Desarrollo y Guía de Preguntas en Entrevistas Personalizadas	45
BIBLIOGRAFÍA	56

INTRODUCCIÓN-JUSTIFICACIÓN

1. Interés para la ayuda humanitaria

El Departamento para la Ayuda Humanitaria de la Comunidad Europea (ECHO)¹ señala que cada año millones de personas se ven afectadas por desastres de origen natural ocasionados por amenazas, tales como: terremotos, ciclones, inundaciones, deslizamientos, tormentas, tsunamis, sequías, erupciones volcánicas, etc. Lamentablemente, las comunidades con mayores niveles de desprotección y pobreza serán quienes experimenten perjuicios mucho más severos para su futuro, ahondándose así su nivel de pobreza. ECHO estima que un 97% de los desastres, que han ocasionado pérdidas de vida, han tenido lugar en países en desarrollo. A la par de estos hechos, el Banco Mundial² en sus proyecciones poblacionales para el año 2015 indica que la tasa poblacional mundial se incrementará en al menos un billón de personas más; distribuyéndose, el mayor porcentaje, entre países con economías de ingresos medios y bajos.

Si bien los datos estadísticos nos permiten tener una idea del potencial de daño que puede provocarse a partir de una catástrofe, es en el Informe de la Conferencia Mundial sobre la Reducción de los Desastres³ donde se puntualizan las razones por las cuales la comunidad internacional busca enfrentar los desastres de origen natural y reducirlos. Por un lado, se los considera como un 'importante obstáculo para el desarrollo sostenible y la erradicación de la pobreza', debido a su capacidad para arrasar con los resultados de previas inversiones, realizadas en proyectos para el desarrollo, en un tiempo muy corto. Por otro lado, puntualizan que invertir en países en donde no se tienen en

¹ European Commission Humanitarian Aid Office (ECHO) (Página actualizada por última vez 05.02.2010) Disponible en http://ec.europa.eu/echo/aid/dipecho_en.htm

² The World Bank Group, DEPweb, (Página actualizada hasta 2010), "Population Growth Rate" Disponible en <http://www.worldbank.org/depweb/english/modules/social/pgr/>

³ NACIONES UNIDAS (2005), "Informe de la Conferencia Mundial sobre la Reducción de los Desastres", Kobe, Hyogo-Japón, disponible en <http://www.unisdr.org/wcdr/intergover/official-doc/L-docs/final-report-wcdr-spanish.pdf> , pp. 4

cuenta los riesgos de desastres puede agudizar su grado de vulnerabilidad. Por tanto, las Naciones Unidas, a través de la 'cooperación, la solidaridad y las alianzas internacionales', busca reducir el riesgo de desastres y la 'buena gobernanza a todos los niveles'; con la finalidad de disminuir la pérdida de vidas y los daños causados a bienes sociales, económicos y ambientales. Además, implica la búsqueda de programas que involucren tanto a los gobiernos como a las instituciones financieras, a organizaciones regionales e internacionales, a la sociedad civil, a organizaciones no gubernamentales, a voluntarios, a sector privado y a la comunidad científica.

Esta y otras asambleas y declaraciones han conseguido, poco a poco, despertar la sensibilidad internacional y una mayor atención en el campo académico sobre este tópico en particular, viéndose los resultados plasmados en conferencias, publicaciones y en la creación de organismos '...por ejemplo, la Red de Estudios Sociales en Prevención de Desastres en América Latina (La Red), que agrupa a diferentes instituciones de la región con el apoyo de varias agencias internacionales de ayuda.'⁴ [Información recopilada en el Diccionario de Acción Humanitaria y Cooperación al Desarrollo]. Igualmente, puntualiza que:

'...en muchos países latinoamericanos los municipios vienen asumiendo responsabilidades en cuanto a la gestión de los desastres que tradicionalmente habían correspondido a los gobiernos nacionales...En cualquier caso, tanto los gobiernos nacionales como los locales suelen afrontar en los países en desarrollo una escasez de medios materiales y técnicos que les hace necesitar en buena medida de la cooperación para el desarrollo internacional, en la cual la gestión de desastres ha ido adquiriendo una creciente relevancia.'⁵

Entre las organizaciones internacionales, involucradas al tema de la gestión del riesgo de desastres, se halla la Organización Panamericana de la Salud (OPS), Oficina Regional de la Organización Mundial de la Salud (OMS), la cual en su publicación titulada 'Asistencia humanitaria en caso de desastres: Guías para proveer una ayuda eficaz'⁶ reseña que, a partir de 1986, luego del terremoto ocurrido en México (1985) y de la erupción del Nevado del Ruiz en Armero-Colombia (en el mismo año), los países de América Latina y el Caribe

⁴ PEREZ de Armiño, Karlos (Dir.) (2002), Diccionario de Acción Humanitaria y Cooperación al desarrollo, disponible en <http://dicc.hegoa.efaber.net/listar/mostrar/119> Párrafo 10.

⁵ Ídem.

⁶ OPS Organización Panamericana de la Salud (1999), Asistencia humanitaria en caso de desastres: Guías para proveer una ayuda eficaz, Disponible en <http://www.paho.org/Spanish/PED/pedhumes.pdf> , pp. 6 y siguientes

establecieron las bases de una política común para brindar ‘asistencia sanitaria de manera más eficiente y compatible a las necesidades de la comunidad afectada en casos de desastres’⁷. Reunión a la cual asistieron representantes de organismos internacionales, de los países donantes, y de las organizaciones no gubernamentales para tratar de definir la forma más eficaz de proporcionar asistencia humanitaria internacional, especificando que:

‘En los países en desarrollo, los elevados costos de las operaciones de ayuda pueden agotar, en cuestión de días, los recursos asignados para metas a largo plazo en atención sanitaria primaria y desarrollo... [Y, que] Debido a la competencia por recursos cada vez más escasos a nivel nacional y mundial, todos los gobiernos, las organizaciones no gubernamentales y las internacionales deben considerar, antes de que ocurra el próximo gran desastre, cuál es la forma más eficaz de asistencia humanitaria internacional.’⁸

Sobre este sendero de iniciativas previas, la OPS, el Departamento para la Ayuda Humanitaria de la Comunidad Europea (ECHO), el Ministerio de Salud Pública del Ecuador, el Ministerio de Protección Social de Colombia (Oficinas de Coordinación para Desastres, y Direcciones de Salud Provincial, Departamental y Municipal), la Cruz Roja Ecuatoriana y la Cruz Roja Colombiana, así como el Instituto Geofísico de la Escuela Politécnica Nacional del Ecuador desarrollaron un proyecto binacional, en el año 2005, con el objetivo de ‘lograr la reducción del riesgo mediante una mejor preparación de las poblaciones vulnerables en las zonas más afectadas por erupciones volcánicas en Ecuador y Colombia.’⁹ Esta sistematización de experiencias nace con la finalidad de confrontar vivencias ineludibles para ambos países, como son:

1. Ambos países se encuentran geográficamente atravesados por la Cordillera de los Andes y dentro de la zona denominada Cinturón de Fuego del Pacífico¹⁰; y
2. Ambos países han enfrentado erupciones volcánicas a lo largo de estas últimas dos décadas¹¹:

⁷ Ibíd.

⁸ Ídem.

⁹ OPS, Organización Panamericana de la Salud. Oficina Regional de la OMS (2005), Guía de Preparativos de Salud frente a Erupciones Volcánicas, Quito - Ecuador, Módulo 1, Disponible en http://www.paho.org/spanish/dd/ped/guias_volcanes.htm , pp. 9

¹⁰EIRD-ONU, Estrategia Internacional para la Reducción de Desastres: América Latina y el Caribe- Organización de las Naciones Unidas (2010), Perfiles: Ecuador, San José de Costa Rica, Disponible en <http://www.eird.org/perfiles-paises/fulltext/perfiles-paises/perfiles/ecuador-perfil.htm>

2.1 En Colombia: La erupción del volcán Nevado del Ruiz (1985) ocasionó 23.000 pérdidas humanas; mientras que, el volcán Galeras, en 1988, causó la muerte de varios científicos por una 'pequeña explosión de gases' y, en el año 2004, 400.000 habitantes asentados en sus faldas experimentaron la caída de ceniza sobre sus cultivos, lo que implicó perjuicios económicos para el sector agrícola.

2.2 En Ecuador: El volcán Guagua Pichincha, ubicado a 12 Km. de la ciudad capital, Quito, entre el período comprendido entre septiembre y diciembre de 1999, experimentó un ciclo de erupciones que expulsó columnas de hasta 18 Km. de altura y cuya caída de ceniza ocasionó en Quito y zonas aledañas la declaración de alerta naranja, con la consecuente evacuación de 1.700 personas en la comunidad de Lloa. En octubre de este mismo año, el volcán Tungurahua¹² por un lapso de doce meses:

'Presentó emisiones casi continuas de ceniza y flujos de lodo (lahares), que bloquearon las carreteras Baños-Ambato y Baños-Riobamba. Se evacuó la totalidad del cantón Baños y sus áreas circundantes, con alrededor de 26.000 personas. A pesar del alto riesgo que determinaron las autoridades técnico-científicas, el día 5 de enero del 2000 cerca de 3.000 habitantes de la población de Baños -tras diversos enfrentamientos con las Fuerzas Armadas y las autoridades locales y provinciales-, decidieron retornar a su ciudad. En agosto de 2001, el Tungurahua emanó abundante ceniza. La contaminación ambiental del aire superó en un 200% los niveles máximos permitidos y se produjo la destrucción del 95% de las plantaciones y pastizales en la provincia de Tungurahua. Esto aceleró el empobrecimiento de varios cantones de las provincias de Tungurahua y Chimborazo. Los efectos sobre la salud pudieron determinarse por un aumento considerable de las consultas médicas, con una mayor incidencia de enfermedades respiratorias agudas, dérmicas y psicológicas, principalmente.'¹³

¹¹ OPS, Organización Panamericana de la Salud. Oficina Regional de la OMS (2005), Guía de Preparativos de Salud frente a Erupciones Volcánicas: El Sector Salud frente al riesgo volcánico. Módulo 1, Quito-Ecuador, Disponible en http://www.paho.org/spanish/dd/ped/gv_modulo1.pdf , pp. 27-28

¹² REDHUM, Red de información humanitaria para América Latina y el Caribe, Documentos erupción volcán Tungurahua en Ecuador- febrero 2008. Si bien nuevos ciclos de actividad volcánica han sido registrados posteriormente y han conllevado importantes efectos sobre las comunidades aledañas, la mayor afectación registrada es la señalada en los párrafos aquí citados. Documentos disponibles en: <http://www.redhum.org/emergencias-88-Erupci%C3%B3n-del-Volcan-Tungurahua-en-Ecuador--febrero-2008.html> (Página actualizada hasta mes de marzo 2010).

¹³ Ídem. nota de pie de página 11, pp. 27-28

Finalmente, el volcán Reventador¹⁴, en el 2002, produce una nube de ceniza de 20 Km. de altura, alcanzando la ciudad capital y las provincias centrales (Imbabura, Cotopaxi, Orellana y Sucumbíos), declarándose a estas provincias en estado de emergencia, 1.200 familias viven en la zona de más alto riesgo, bajo alerta de potencial evacuación, cientos de trabajadores cercanos a la erupción son evacuados. El tráfico vehicular y aéreo en la capital fue suspendido, al igual que la asistencia a clases durante una semana.

‘Los sistemas de provisión de agua potable y entubada, especialmente de las comunidades rurales aledañas al volcán, se vieron severamente afectadas por la ceniza, ya que los sistemas de captación del líquido y sus fuentes son, en su mayoría, descubiertos y superficiales. La cantidad de ceniza en el ambiente superó los niveles permisibles.’¹⁵

Guías, como la anteriormente mencionada y otras muchas, son diseñadas por distintos organismos a nivel mundial, regional y nacional (OPS, DIPECHO, ONU-EIRD, UNHCR, OCHA, OECD, USAID, SNGR, entre otros...)¹⁶ con la finalidad de mejorar la planificación del riesgo de desastres mediante la identificación de las necesidades reales de las comunidades; intentando, por una parte, conseguir que se evite la entrega de recursos no solicitados y, por otro, remediar la entrega de ayuda según suposiciones, es decir, entrega de ayuda por parte de donantes que envían recursos (de todo tipo), sin tomar en cuenta las posibles variantes de cada situación. [OPS Asistencia Humanitaria en Caso de Desastres. Guía para proveer una ayuda eficaz.¹⁷]

Todo este lento pero sistemático proceso conlleva, continuamente, un deseo implícito: La búsqueda de acceso a realidades diversas y a grupos humanos específicos, en medio de crisis específicas. Si esto es así, los informantes son, entonces, puentes indispensables entre quienes gestionan los desastres y, entre, las necesidades y los recursos ‘reales’ de quienes reciben la ayuda. Este escrito busca recopilar argumentos que evidencien el valor de la radio popular como uno de estos potenciales puentes de información, investigación y conocimiento para la gestión del riesgo de desastres.

¹⁴ OPS, Organización Panamericana de la Salud (2010), Erupciones Volcánicas en Ecuador 3-4 de Noviembre de 2002, Washington, Disponible en <http://www.paho.org/Spanish/PED/ecu-volcano02.htm>

¹⁵ Idem., pp. 27-28

¹⁶ Material disponible en Internet

¹⁷ Disponible en <http://www.paho.org/Spanish/PED/pedhumes.pdf> , pp. 5 y siguientes.

La elección de la radio popular, como dicho puente, fue motivada por dos acontecimientos específicos, ocurridos entre el año 2003 y 2005, en el país. El primer evento, la erupción del volcán Reventador (previamente mencionado), en el año 2003, nos permite acceder a las experiencias de vida de la población afectada y a los organismos encargados de la gestión de esta emergencia, a través de un caso de estudio realizado por comunicadores sociales de Radio Sucumbíos. El segundo acontecimiento de estudio es la masiva auto convocatoria de la población Quiteña, a través de Radio La Luna¹⁸, en abril del 2005, para participar en protestas callejeras sin intermediación de partido político alguno. Consiguiendo como resultado que tras varios días de manifestaciones pacíficas, por parte de los ciudadanos, se consiga la destitución del Presidente de la República del Ecuador, Lucio Gutiérrez, por orden del Congreso Nacional. Si bien estos dos sucesos son completamente inconexos entre sí, es posible tratar de crear una conexión entre ellos, a partir de este estudio, con la finalidad de explorar ¿Si la radio popular podría convertirse en un instrumento de investigación confiable que permita fortalecer los programas de gestión del riesgo en Ecuador, gracias a su acceso a la comunidad y a su capacidad de convocatoria? Sumándose así, un nuevo eslabón, a los cuantiosos esfuerzos de muchas instituciones, organizaciones y demás grupos o personas vinculadas, de una u otra manera, a la protección de la vida. Acortando, quizás, un poco más, la brecha entre lo real y lo supuesto.

2. Explicación del Esquema de Trabajo

El objetivo general de este trabajo es determinar qué clase de información, útil para la gestión del riesgo de desastres en Ecuador, posee por se la radio popular. Lamentablemente, debido a la limitación de tiempo, acceso a la información y recursos este documento pretende, exclusivamente, ser

¹⁸ La Jornada (México, 2005-04-24), "Política Nacional: 'La revuelta de los forajidos' Fue una auténtica movilización popular", disponible en Ecuador Inmediato: el periódico instantáneo del Ecuador, edición No 2064, http://www.ecuadorinmediato.com/Noticias/news_user_view/la_jornada_mexico_quotla_revuelta_d_e_los_forajidos_quot--12937

exploratorio, con la finalidad de entrever el potencial de la radio como herramienta humanitaria. Para llevarlo a cabo, se escogieron para el desarrollo de cada uno de los objetivos específicos las siguientes fuentes de indagación:

1. En primer lugar, para poder considerar a la radio popular como un informante calificado es necesario presentar información que resalte su capacidad de participación y convocatoria frente a la comunidad. Caso contrario, podría considerarse como un esfuerzo innecesario o una fuente no confiable. Recordando la limitación de tiempo y recursos a disposición, se empleará, con esta finalidad, los testimonios periodísticos sobre el trabajo y la influencia de Radio La Luna en los sucesos ocurridos el mes de abril de 2005, en la ciudad de Quito. Este material será presentado tomando en consideración bibliografía relacionada a las radios populares.
2. Como segundo objetivo específico se busca ejemplificar el tipo de información, útil para la optimización de la gestión del riesgo de desastres, que puede obtenerse a través de la radio popular. Para ello, la investigación realizada, por comunicadores sociales, sobre el trabajo de Radio Sucumbíos¹⁹, como instrumento de sensibilización y prevención frente a desastres de origen natural será la materia prima de este estudio. La investigación a utilizarse es producto de entrevistas, experiencias, testimonios y encuestas, de primera mano, entre los miembros de la comunidad afectada y los actores más relevantes que participaron en la emergencia, permitiéndonos vislumbrar de manera empírica qué es posible conseguir por medio de una radio popular. El material presentado en este caso de estudio fue completamente desarrollado por el equipo de comunicación de Radio Sucumbíos.
3. Finalmente, el último objetivo busca ilustrar cómo la información relevante del caso de estudio, mencionado en el punto anterior, puede relacionarse con la 'Guía de Preparativos de Salud frente a las Erupciones Volcánicas' de la Organización Panamericana de la Salud. La selección de esta y no otra guía se debe a que su elaboración partió de la recolección,

¹⁹ ARANA R., Marcelo & TORRES A., Noemí (2003), "Radio Sucumbíos como medio de sensibilización y prevención ante desastres: Caso, erupción volcán Reventador en la parroquia del mismo nombre", Tesis no publicada, Organización Católica Latinoamericana y Caribeña de Comunicación (OCLACC) y Universidad del Azuay, Nueva Loja-Sucumbíos-Ecuador.

sistematización y validación de datos de información tomados de más de 100 expertos sobre el tema, especialmente de Colombia y Ecuador.

Los términos claves y los conceptos que surjan a lo largo de estas páginas serán explicados a través de la revisión de literatura relacionada a los programas de preparación para desastres, teniendo como eje o fuente primaria la terminología empleada por la OPS y por la Secretaría Nacional de Gestión de Riesgos de Ecuador.

CAPÍTULO I

1.1 Recapitulando un poco de historia

1.1.1 ¿A qué radios se denominan populares?

‘Radios comunitarias, ciudadanas, populares, educativas, libres, participativas, rurales, asociativas, interactivas, alternativas... en cada época y lugar se han caracterizado con distintos nombres, mostrando así la diversidad y riqueza del movimiento. Pero el desafío ha sido siempre el mismo: democratizar la palabra para democratizar la sociedad.’²⁰

En su primera etapa fueron conocidas como radio educativas, para posteriormente ser llamadas populares, luego comunitarias y sucesivamente alternativas o ciudadanas. La radio educativa empieza como un movimiento de la iglesia católica en Latinoamérica cuya finalidad fue predicar, defender su dogma y mantener su influencia en la población a través de la fe. Radio Sutatenza fue la primera, creada por el padre Joaquín Salcedo en 1948 en Colombia. El padre Salcedo al encarar la pobreza de la población consideró que las personas debían organizarse y reclamar sus derechos pero para hacerlo, primero, era necesario impulsar una campaña de educación radial, que incluyera principalmente un componente de alfabetización a distancia así como temas de salud y agricultura. En ese entonces, se consideró como causa directa de la pobreza al analfabetismo y las campañas con enfoque educativo tuvieron gran acogida en países con predominio católico. Es así como, poco a poco, entre los años 50 y 60 aparecen varias radios educativas concebidas dentro de un movimiento político comunicacional para la transformación de Latinoamérica: Instituto Centro Americano de Cultura (Costa Rica 1952), Escuelas Radiofónicas Populares del Ecuador (Riobamba 1967 Mons. Leonidas Proaño), Centro Audiovisual Popular (Venezuela 1960), etc. Pero, por otra parte, la radio no fue una herramienta de uso exclusivo de la iglesia, también fue parte de la búsqueda

²⁰ AMARC-ALER Asociación Mundial de Radio Comunitarias - Asociación Latinoamericana de Educación Radiofónica (1998), ‘Base de Datos Legislativa sobre Radiodifusión en América Latina: Carta de las Radios Comunitarias y Ciudadanas’, Disponible en: http://europe.amarc.org/index.php?p=carta_de_las_radios_comunitarias_y_ciudadanas, literal 10.

de reivindicaciones sindicales o grupos de izquierda. Así por ejemplo, las Radios Mineras en Bolivia, jugaron un rol importante en la difusión de la opresión de los pueblos y en la apertura de nuevos enfoques ligados a la acción popular.

‘La característica fundamental de esas radios fue su naturaleza participativa. Los improvisados productores radiofónicos consultaban a menudo a los oyentes para ajustar su programación a los requerimientos de ella. Con su estrategia de “micrófono abierto”, ponían a los trabajadores y a sus familias a hablar libremente de todos los temas de su interés, a hacer reclamos a las autoridades e inclusive a criticar la conducción sindical. Visitaban escuelas, iglesias, mercados, pulperías y campos deportivos y hasta entraban a los socavones mineros para dar a la gente la oportunidad de decir su palabra. Más aún, las radios servían como núcleo de reunión social y hasta como eje de convocatoria a asambleas populares para la toma de decisiones. Practicaban pues, esos obreros, de la comunicación horizontal, participativa, dialógica y alternativa cuando menos diez años antes que teoría alguna postulara nociones como esa.’²¹

La Radio Popular nace, entonces, como una combinación entre educación, realidad y necesidad de los pueblos. Bajo el enfoque de las radios populares se abren los micrófonos a una infinita gama de voces: trabajadores, mujeres, indígenas, negros, analfabetos, campesinos, niños, minorías en general.

Actualmente este medio de comunicación cuenta con la Asociación Latinoamericana de Educación Radiofónica (ALER), dentro de la cual se ven representados doce países de la región: Argentina, Brasil, Bolivia, Chile, Colombia, Ecuador, Guatemala, México, Paraguay, Perú, Uruguay y Venezuela. Asociación que recibe el apoyo de UNESCO y que forma parte de AMARC (Asociación Mundial de Radios Comunitarias)

‘A principios de los años 90, las radios que conforman ALER se plantearon la necesidad de constituirse en redes radiofónicas con la finalidad de aumentar la incidencia en la sociedad y dar más poder a la voz de las mayorías del continente. Así, desde 1997, ALER tiene un servicio radiofónico de interconexión intercontinental, cuyos soportes principales son el satélite y la Internet. En los actuales momentos, el Sistema Intercontinental de Comunicación Radiofónica (SICR) cuenta ya con 8 up links o estaciones terrenas, lo que

²¹VILLAMAYOR, Claudia (15-08-2005) Radios comunitarias, populares y educativas en América Latina, Publicado en Internet por Rebelión: Mentiras y Medios – Documentos, Disponible en: <http://www.rebelion.org/noticia.php?id=18939> , Párrafo 31.

* VILLAMAYOR, Claudia: Periodista y comunicadora social, docente e investigadora de la Facultad de Periodismo y comunicación social de la Universidad Nacional de La Plata. Coordinadora del Programa de Gestión de AMARC ALC.

permite una cobertura de Centro y Sur América, así como de la parte sur de Norteamérica. Esto representa para el Sistema trabajar, actualmente, con 187 receptores satelitales, distribuidos de la siguiente manera: Argentina 17, Bolivia 16, Colombia 9, Costa Rica 7, Chile 5, Ecuador 40, El Salvador 17, Guatemala 4, Honduras 3, México 9, Nicaragua 3, Panamá 3, Paraguay 8, Perú 25, República Dominicana 7, Uruguay 1 y Venezuela 13. Adicionalmente, ALER cuenta con 117 afiliadas que también se enganchan al satélite, lo que permite decir que contamos con el sistema satelital más importante de América.²²

1.1.2 Características de la Radio Popular²³

A la radio se la considera popular tomando en consideración la forma en la cual se vincula con la realidad y su manera de comprender a la misma. Carlos Camacho presenta en su investigación cuatro elementos claves:

1. La realidad y la experiencia de la radio gira en torno a las necesidades, problemas, intereses y expectativas de sectores discriminados y excluidos de una sociedad.

'Por lo tanto, estas radios tienen como sujeto, fuente y destino de su acción a las culturas populares que, para Néstor García Canclini (1981), ocupan una común situación de subalternidad, subordinación, marginación y oposición frente a lo hegemónico, lo cual otorga una identidad compartida a grupos sociales diversos que coinciden solidariamente en ese proyecto.'²⁴

2. El alto grado de sensibilidad socio – cultural es visible en la multiplicidad de nombres con los cuales la radio a sido llamada a lo largo de estas décadas (alternativa, comunitaria, participativa, rural, libre, etc.) pero cuyo objetivo común es, sin duda alguna, el servicio a la comunidad. Carlos Camacho señala, a través de las palabras de José Ignacio López Vigil (1997), cuatro acciones coligadas dentro de este objetivo: contribuir al desarrollo, ampliar la democracia, defender los derechos humanos y proteger la diversidad cultural. Además,

²² ALER Asociación Latinoamericana de Educación Radiofónica, 'Quiénes somos ALER', disponible en: <http://www.aler.org/quienes.php>, Quito - Ecuador, Párrafo 5 y 6.

²³ CAMACHO, Carlos A. (Universidad Andina Simón Bolívar) (2001), Proyectos/Proyectos, PCLA, Volumen 2 - Número , Julio/Agosto/Septiembre 2001, 'Investigar lo popular hoy, ¿Qué es?: Miradas ciudadanas desde las radios populares', Quito – Ecuador, Disponible en: <http://www2.metodista.br/unesco/PCLA/revista8/projetos%208-1.htm>

²⁴ Ídem. Párrafo 8

‘Ninguna práctica socio cultural puede ser dicha en los mismos términos. Esa lógica universalista del relato social acabó hace más de una década. La época de los grandes relatos ya son una anécdota y los medios alternativos lo están comunicando.’²⁵

3. Los micrófonos están abiertos bidireccionalmente para favorecer la participación ciudadana, es, también, por este motivo que se las denomina participativas.
4. Su constante e innegable vínculo entre comunicación y educación dentro del respeto por la diversidad de las prácticas culturales. Se habla de un ‘foro público plural, con capacidad crítica y propositiva.’²⁶

1.2 Ejemplificando el papel de la Radio Popular

1.2.1 Radio La Luna y las manifestaciones de abril de 2005 en Ecuador

‘La fecha del 8 de diciembre de 2004, en que es cesada la Corte Suprema de Justicia, y designada una nueva, es considerada como un punto importante de la sucesión de hechos que culminaron el 20 de abril de 2005 con la destitución del Presidente Lucio Gutiérrez. En noviembre de 2004, lo mismo había ocurrido con el Tribunal Constitucional y el Tribunal Electoral.’²⁷

En el mes de abril de 2005, en la ciudad capital del Ecuador, Quito, se desencadenaron, durante ocho días, una serie de manifestaciones, pacíficas en alto grado, por parte de la población capitalina, en contra de las acciones ejecutadas por el, aquel entonces, Presidente de la República, Lucio Gutiérrez. Dichas manifestaciones fueron coordinadas a través de una radio regional, sin fines de lucro: Radio La Luna²⁸. Su director, el periodista Francisco “Paco” Velasco, abrió los micrófonos de la emisora a la población en general, con el propósito de que expresaran su frustración y sus sugerencias sobre la situación política del país. El resultado de esta acción: la población comenzó, paulatinamente, a llamar y a generar una continua lluvia de sugerencias y

²⁵ VILLAMAYOR, Claudia (2005) Radios comunitarias, populares y educativas en América Latina, Párrafo 5

²⁶ CAMACHO, Carlos A. (Universidad Andina Simón Bolívar) (2001), Párrafo 14.

²⁷ ECUAMEX (11-05-2005), “Documentos: Informe de la OEA sobre la situación de Ecuador (Texto Completo)”, Ecuador Inmediato: el periódico instantáneo del Ecuador, edición No 2064, Disponible en

http://www.ecuadorinmediato.com/Noticias/news_user_view/informe_de_la_oea_sobre_la_situacion_de_ecuador_texto_completo--13837 , Inciso III, Literal 4 (b).

²⁸ Radio La Luna (2000), Disponible en: <http://www.jacomenet.com/laluna/cedep/origen.html>

opiniones, que dieron lugar a un singular proceso de auto-coordinación ciudadana.

La palabra distintiva bajo la cual se reconocieron, unos y otros, como opositores del régimen nació del mismo ex – Presidente. Fue él quien denominó al primer grupo de manifestantes, a través del programa radial de la presidencia, con el apelativo de “forajidos”. A partir de ese momento, todo opositor a las decisiones del régimen asumió, entonces, su condición de forajido y pasó a emplear el término como un sobrenombre de identificación durante toda la revuelta.

‘Eso fue suficiente, la consigna corrió de boca en boca, y empezó en Radio La Luna, que ha encabezado las iniciativas de movilización en contra del presidente Gutiérrez, para autodenominarse: ‘Forajidos’.’²⁹

Es así como la radio va convirtiéndose, progresivamente, en un espacio de catarsis, reflexión y a su vez de coordinación de estrategias. Centenares de quiteños, pertenecientes a todas las edades y grupos económicos, confluyeron allí para expresarse. Mientras que, otros tantos miles escuchaban y se movilizaban a partir de su información.

‘A las informaciones que proporciona la emisora, los ciudadanos responden con centenares de llamadas. Se van fijando los puntos de reunión.’³⁰

Podemos señalar algunas de las actividades que fueron posibles canalizar a través de este medio de comunicación, concebido dentro del marco de radios populares:

1. Radio La Luna abrió sus micrófonos al público en general, el cual siempre se identificó como ‘forajido’, para posteriormente dar su nombre, su

²⁹ Ecuador Inmediato: el periódico instantáneo del Ecuador (18-04-2005), “¡De gana les dijo ‘forajidos!’ Calificativo del Presidente del Ecuador se vuelve consigna de dignidad”, edición No 2064, Disponible en http://www.ecuadorinmediato.com/Noticias/news_user_view/de_gana_les_dijo_quotforajidos_quot-12524, párrafo 4.

³⁰ La Jornada (México, 24-04-2005), “Política Nacional: ‘La revuelta de los forajidos’ Fue una auténtica movilización popular”, disponible en Ecuador Inmediato: el periódico instantáneo del Ecuador, edición No 2064, http://www.ecuadorinmediato.com/Noticias/news_user_view/la_jornada_mexico_quotla_revuelta_d_e_los_forajidos_quot-12937, párrafo 14.

número de cédula y expresar sus opiniones sobre lo que estaba sucediendo en el país ese momento.

2. Como la congestión telefónica no permitía que todas las llamadas fueran receptadas, centenares de personas llegaron a la estación para hablar personalmente. '(...) hacían colas de tres o más horas sólo para tener un minuto ante los micrófonos.'³¹

3. Otra función de la radio fue servir de intermediario para informar sobre los puntos de concentración y sobre las actividades del ex-Presidente. Así por ejemplo:

'... La Luna fue el instrumento para reportar la llegada de centenares de vehículos desde regiones apartadas del país (...) que venían a la 'contramarcha' organizada por el Ministerio de Bienestar Social del gobierno gutierrista.'³²

4. Paralelo al uso de la radio se emplearon redes de correos electrónicos y teléfonos móviles para coordinar el bloqueo de vías mediante vehículos particulares (en los cuales sus propietarios iban escuchando la radio).

Además,

'Las llamadas a La Luna alertaron a los forajidos sobre los preparativos en el Aeropuerto Internacional Mariscal Sucre. Decenas de personas ocuparon, en festivas coleadas, las pistas de aterrizaje. Lucio Gutiérrez tuvo que dar la vuelta en su helicóptero y refugiarse en la embajada brasileña.'³³

5. Finalmente, cabe recalcar que las manifestaciones tuvieron sus propias particularidades a lo largo de la semana. Los acuerdos alcanzados se lograban a través de la constante lluvia de ideas expresadas en la radio y las que conseguían mayor acogida eran llevadas a cabo. A las protestas asistieron familias enteras (niños, niñas, jóvenes, hombres, mujeres y ancianos) :

'Entre las manifestaciones registradas -de día y sobre todo de noche [Se decidió realizar las protestas sobre todo por la noche debido a que la gran mayoría se encontraba libre de sus actividades laborales y podían reunirse sin afectar sus ocupaciones cotidianas] - en casi todos los barrios y valles aledaños, se organizaron los "cacerolazos"[golpear ollas], el "reventón" (reventar globos), el "tablazo" (golpear tablitas), el "rollazo" (salir con papel higiénico para limpiar tanta mierda), el "golpe de estadio"

³¹ Ídem. Párrafo 4.

³² Ídem. Párrafo 6.

³³ Ídem. Párrafo 10.

(protestas masivas en contra del gobierno en los estadios de fútbol), el "basurazo", el "escobazo" [llevar escobas para barrer la corrupción], etc. Radio La Luna, encabezada por el periodista Paco Velasco, asumió el reto. Desde sus micrófonos la gente comenzó a preparar la rebelión. Velasco, quien asume una y otra vez su condición de periodista y se niega a liderar la rebelión, se convirtió en un símbolo. Si el miércoles en la noche salieron 5 mil ciudadanos, al día siguiente la cifra casi se triplicó y comenzaron a organizarse propuestas en otras partes del país [cifras no confirmadas pero citadas en diferentes artículos periodísticos señalan que en el último día de protesta se reunieron alrededor de 120.000 personas]^{34, 35}.

1.3 Sintetizando...

Si observamos a la radio dentro de un determinado alineamiento teórico (llámese a este popular, participativo o alternativo) y, a su vez, contemplamos su potencial de aplicación en un ejemplo práctico, como el presentado en párrafos previos, es posible registrar una exitosa correlación, entre una y otra:

- Dentro del esquema de micrófonos abiertos a la participación ciudadana, Radio La Luna prestó un servicio a una mayoría, numéricamente hablando, que representaba, a su vez, a una minoría, en cuanto a su poder de injerencia dentro de un gobierno de turno.
- La comunicación fue más allá de la bidireccionalidad, es decir, la radio se prestó, exclusivamente, como un enlace o puente para las inquietudes, sugerencias y propuestas dentro de una nutrida red de interlocutores.
- La comunidad logró coordinarse y conectarse alrededor de un malestar concreto, que afectaba directamente a sus intereses y expectativas, para buscar conjuntamente soluciones que canalizaran su disconformidad. Para lograrlo, el análisis abierto, la reflexión conjunta y la participación canalizada por la radio, como medio aglutinante, permitió la creación de un espacio en el cual los deseos de la comunidad fueran descubiertos como parte de este proceso por los mismos participantes.

³⁴ RODRÍGUEZ GUERRA, Cristóbal (20-04-2005), "Política Nacional: Quito 'Luz de América' vive 'la revuelta de los forajidos': Sus ciudadanos son cobardemente agredidos por la Policía Nacional", disponible en Ecuador Inmediato: el periódico instantáneo del Ecuador, edición No 2064, http://www.ecuadorinmediato.com/Noticias/news_user_view/quito_luz_de_america_vive_la_revuelta_de_los_forajidos--12658, Párrafo 7.

³⁵ ACOSTA, Alberto (18/04/2005), 'Ecuador: La rebelión de los forajidos', Ibero América: La Insignia, Disponible en: http://www.lainsignia.org/2005/abril/ibe_071.htm, Párrafos 7 y 8. Ver Anexo 1.

- Se creó un espacio de encuentro, confrontación, denuncia y propuesta motivando así procesos de transformación y vinculación por parte de la población con su propio crecimiento y desarrollo.
- En cuanto a la convocatoria, radio La Luna permitió que accedieran a sus micrófonos y a sus instalaciones personas adultas, jóvenes y niñ@s, sin discriminación por género, edad o procedencia étnica, económica o social.
- Reconocimiento a las necesidades de una comunidad y su consiguiente apertura a la reflexión. Interacción entre la audiencia participante pero, sobre todo, la radio se convirtió en un espacio de organización y planificación sin intermediación de intereses partidistas. La finalidad: conseguir una estrategia que globalice y canalice la frustración de toda una comunidad.

Esta experiencia evidencia el inmenso potencial de movilización de la radio cuando existe un interés real en la participación ciudadana. No sólo en la teoría sino también en la práctica. Además, el respeto de radio La Luna por la comunidad quiteña alentó a la población a participar en alto grado. Esto demuestra como la radio puede fomentar niveles de participación sorprendentes cuando el conocimiento y poder de organización de una sociedad es valorado más allá de la retórica. El respeto llevado a la práctica permite encontrar soluciones a los problemas de una comunidad desde sus propias vivencias y autoconocimiento, a partir de su identificación y estrecho sentido de pertenencia.

CAPÍTULO II

2.1 La Radio Popular como una herramienta para el desarrollo

‘La radio continua siendo el medio masivo más extendido, accesible, flexible y de bajo costo, a pesar de que han pasado más de 90 años desde la fundación de la primera radioemisora en el mundo, en las áreas rurales muchas veces es el único medio masivo disponible. Los bajos costos de producción y distribución han posibilitado a la radio interpretar el mundo desde perspectivas locales y responder a necesidades locales de información. Más que cualquier otro medio masivo de comunicación, la radio habla el idioma y utiliza el acento de su comunidad. Su programación refleja los intereses locales y puede hacer contribuciones importantes a la herencia y al desarrollo de las culturas, las economías y las comunidades a su alrededor.’³⁶

Dentro del ámbito del desarrollo, la radio recibe la denominación de rural o comunitaria, remarcándose así el espacio dentro del cual se llevan a cabo este tipo de proyectos. La radio como medio de comunicación, diseñado para un gran colectivo, es perfecta para promover diferentes actividades que requieren un rango de cobertura amplio. Así por ejemplo³⁷, la transmisión de mensajes, la organización de grupos, receptar las demandas de la comunidad, abrir foros para el diálogo social, reforzar e incrementar el conocimiento de las comunidades, ampliar la conciencia de la comunidad sobre asuntos relevantes para su propia gente, permitir que la voz de la comunidad acceda a niveles más altos en la estructura política, movilizar a las personas para resolver asuntos de interés colectivo son, entre otras, varias de las tareas que pueden ser impulsadas a través de la radio. Para alcanzar este tipo de objetivos, inevitablemente, los formatos así como los requerimientos para su producción,

³⁶ GIRARD, Bruce (Ed.) (2004), ‘Secreto a Voces: Radio, NTICs e interactividad’, Departamento de Desarrollo Sostenible (SD) de la Organización de las Naciones Unidas para la Agricultura y la alimentación (FAO), Disponible en: <ftp://ftp.fao.org/docrep/fao/006/y4721s/y4721s00.pdf>, Pág. 10.

³⁷ MEFALOPULOS, Paolo & Chris, KAMLONGERA (2004), ‘Participatory Communication Strategy Design: A Handbook’, Departamento de Desarrollo Sostenible (SD) de la Organización de las Naciones Unidas para la Agricultura y la alimentación (FAO), Segunda Edición, Italia, Disponible en: <http://www.fao.org/docrep/008/y5794e/Y5794E06.htm>

serán distintos a los de los medios comerciales; debido a que, la radio rural busca cubrir cierta gama de elementos, que si bien es posible generalizarlos en cuanto a las palabras que los definen, no ocurre lo mismo con su aplicación práctica. Mediante la siguiente cita podemos hacernos una idea de las áreas que deben ser tomadas en consideración al trabajar en formatos radiales para el desarrollo:

‘No sólo es un mecanismo importante para la divulgación de información para el desarrollo, en idiomas locales, y en áreas dispersas y remotas geográficamente, sino que es una herramienta importante también para reforzar y fortalecer las expresiones culturales y las identidades étnicas. Más aún, la radio puede servir como plataforma para la discusión democrática y para la expresión pluralista de las ideas y aspiraciones de las comunidades rurales. Es un medio importante para lograr una toma de conciencia más profunda sobre temas sociales y para la recolección de datos sobre asuntos vinculados al desarrollo local. Puede contribuir al fortalecimiento de la identidad a través de la reinstauración de la memoria y la historia comunitaria.’³⁸

Resumiendo, la radio tiene ya una larga trayectoria dentro del mundo del desarrollo como una herramienta útil en el trabajo con comunidades. Sobre todo en tres áreas.

- La primera, educativa: como bien se mencionó antes. Desde su origen este medio de comunicación ha sido primordial para las campañas de educación a distancia.
- La segunda, la radio vista desde un ángulo documental y cultural. Busca los testimonios de la vida en las comunidades y poner en evidencia los problemas más relevantes para su población.
- Por último, la búsqueda constante de la participación comunitaria cuyo énfasis radica en la creación de espacios bidireccionales y no, exclusivamente, una audiencia receptora y pasiva de información. En desarrollo se considera como premisa principal el lograr que las personas tomen control sobre sus vidas para ir, poco a poco, mejorando la calidad de la misma, tanto a nivel personal como comunitario [MEFALOPULOS, Paolo & Chris, KAMLONGERA (2004)].

³⁸ GIRARD, Bruce (Ed.) (2004), ‘Secreto a Voces: Radio, NTICs e interactividad’, pág. 24

2.2 De Herramienta para el Desarrollo a la Gestión del Riesgo de Desastres

Como parte de este proceso de aprendizaje dentro del ámbito del desarrollo se evidenció la necesidad de trabajar, paralelamente, en la prevención de desastres de origen natural periódicos con la finalidad de fortalecer sus resultados dentro de las comunidades. Este tipo de desastres pueden acabar o provocar un grave retroceso en el trabajo, ya ejecutado, dentro de una determinada comunidad o país [recuérdese lo señalado en la introducción]. Ejemplos de desastres periódicos los tenemos en sequías, inundaciones, deslizamientos, huracanes, ciclones tropicales, inundaciones, incendios, erupciones volcánicas, entre otros. La Organización de las Naciones Unidas para la Alimentación y Agricultura (FAO), por ejemplo, está interesada en investigaciones cuyo enfoque esté centrado en la prevención de desastres naturales dentro contextos específicos. Primordial atención se presta a los estudios relacionados con el tema de la seguridad alimentaria de los productores rurales.

Este tipo de estudios se sirven principalmente de análisis y evaluaciones que toman en consideración los siguientes puntos: el contexto amplio y local de una determinada zona, las condiciones del lugar, la historia del desastre, la memoria comunitaria sobre situaciones de desastres periódicos, entre otros factores. Es importante, además, tener presente el manejo de la situación de emergencia. Tanto en el antes, como en el durante y en el momento posterior al desastre o a la emergencia, para lograr así interpretar estos resultados y aprender una lección para el futuro. El objetivo que se persigue con todos estos datos es

'Mejorar la integración de la asistencia post-emergencia en el marco de las estrategias de largo plazo en materia de gestión de riesgos y desastres, y de desarrollo rural.'³⁹

³⁹ Departamento de Desarrollo Sostenible (SD) de la Organización de las Naciones Unidas para la Agricultura y la alimentación (FAO): Gente: Medios de Vida Sostenibles, 'El papel de las instituciones locales en la gestión de riesgos y prevención. Mitigación de Desastres Naturales: Estudio de caso Honduras', Disponible en: http://www.fao.org/sd/dim_pe4/docs/pe4_050902d1_es.pdf, pág. 5

CAPÍTULO III

3.1 Conceptos Básicos para el Manejo de los Desastres

La terminología aplicada, a lo largo de estos últimos quince años, por la Organización Panamericana de la Salud es punto de partida para la comprensión de conceptos básicos, tales como desastre, gestión, emergencia, mitigación, prevención, entre otros. Terminología que fue construida a partir de un marco circunscrito a las experiencias teóricas y prácticas de América Latina y el Caribe. La información expuesta a continuación ha sido literalmente tomada del Manual de Evaluación de Daños y Necesidades en Salud para Situaciones de Desastre (2004)⁴⁰:

- **Evento Adverso:** Fenómeno que produce cambios desfavorables en las personas, la economía, los sistemas sociales o el medio ambiente; puede ser de origen natural, generado por la actividad humana o de origen mixto y puede causar una emergencia o un desastre.
- **Emergencia:** Las acciones de respuesta se logran manejar con los recursos disponibles localmente. En cambio...
- **Desastre:** Supera la capacidad de respuesta de la comunidad afectada. La SNGR señala, adicionalmente, en su glosario que es el impacto de un fenómeno de origen natural, socio natural o antrópico que causa alteraciones intensas, graves y extendidas en las condiciones normales de funcionamiento del país, región, zona o comunidad afectada, que excede su capacidad de respuesta⁴¹.

⁴⁰ OPS, Organización Panamericana de la Salud. Oficina Regional de la Organización Mundial de la Salud. Área de Preparativos para Situaciones de Emergencia y Socorro en caso de desastres (2004), 'Manual de evaluación de daños y necesidades en salud para situaciones de desastre', Serie Manuales y Guías sobre desastres No 4, Quito – Ecuador, Disponible en: <http://www.paho.org/spanish/dd/ped/edan1.pdf#search='manual%20de%20evaluaci%C3%B3n%20de%20da%C3%B1os%20y%20necesidades%20en%20salud%20para%20situaciones%20de%20desastre'> Capítulo 1.

⁴¹ SNGR - Secretaría Nacional de Gestión de Riesgos. Ministerio Coordinador de Seguridad Interna y Externa, "Propuesta de estrategia nacional para la reducción de riesgos y desastres", Noviembre 2008, Quito-Ecuador, pág. 46

- **Amenaza:** Factor externo de riesgo, representado por la posibilidad de que ocurra un fenómeno o un evento adverso que podría generar daño en las personas o su entorno. La amenaza puede provenir de la naturaleza, de la actividad humana o de una combinación de ambos, y puede manifestarse en un momento y un lugar específicos con una magnitud determinada.
- **Amenazas según su Origen:**
 - **Natural:** La mayoría de las amenazas se encuentra en esta categoría, generalmente, ocasionan daños de gran magnitud e intensidad. Entre ellos las erupciones volcánicas que no requieren de la actividad humana para que se presenten.
 - **Derivadas de la actividad humana:** Son las relacionadas con actividades de desarrollo, urbanización, manejo del medio ambiente y de recursos. En esta categoría se incluyen los accidentes de tránsito, aéreos y acuáticos, el colapso de obras civiles, el derrame de sustancias químicas, las guerras, la contaminación ambiental, los incendios, las explosiones, etc.
 - **Derivadas de la interacción Actividad humana - Naturaleza:** Provocadas por el abuso y el descuido de la acción humana en su relación con el medio ambiente. Por ejemplo, deslizamientos, sequías e inundaciones.
- **Vulnerabilidad:** Susceptibilidad o predisposición intrínseca de un elemento o de un sistema de ser afectado gravemente. Es el factor interno del riesgo, debido a que esta situación depende de la actividad humana. La vulnerabilidad no es general, sino que debe entenderse en función de cada tipo de amenaza. Por ejemplo, una vivienda o cualquier otro tipo de construcción pueden ser vulnerables a los terremotos si no cuenta con un diseño adecuado o puede ser vulnerable a los deslizamientos si su ubicación es inadecuada, etc.

La interacción **Amenaza - Vulnerabilidad** en determinado momento y circunstancia genera un **Riesgo**

- **Riesgo:** Probabilidad calculada de generación de daños por la presentación del fenómeno esperado, en un lugar específico y con una magnitud determinada. Cuyos factores intervienen en diverso grado y que se puede estimar si se conocen las características de la amenaza (la magnitud de presentación) y las características de la vulnerabilidad (de infraestructura, social, económica, de liderazgo, etc.), por lo que se podría manejar de acuerdo con los intereses de la comunidad. Existe el...
- **Riesgo aceptable:** La comunidad conoce el daño que puede generar la presentación de un fenómeno esperado y se prepara para la respuesta cuando se presente. Esta aceptación del riesgo se relaciona con el análisis costo-beneficio o costo-oportunidad que se haya realizado.
- **Riesgo de desastre:** Los daños que se presenten pueden exceder las posibilidades de la comunidad para atenderlos y asumirlos, ya que demandarían una respuesta superior a los recursos y alterarían su desarrollo de manera significativa.

3.2 La Gestión del Riesgo de Desastres⁴²

3.2.1 Definición de Gestión del Riesgo

Es el proceso eficiente de planificación, organización, dirección y control dirigido a la reducción de riesgos, el manejo de desastres y la recuperación ante eventos ya ocurridos. La OPS señala en su Manual que la conclusión a la cual han llegado es que el riesgo es, en sí, el problema fundamental y que un problema derivado de este riesgo es el desastre. Es decir, los desastres se materializan al existir las condiciones de riesgo, las cuales dependen de la presencia de eventos o fenómenos intensos coadyuvados por la falta de desarrollo, la degradación del medio ambiente, el empobrecimiento, entre otras condiciones de vulnerabilidad, que buscan ser reducidas mediante planes de desarrollo dentro de un contexto determinado. Por tanto, el riesgo y los factores de riesgo son nociones fundamentales en la comprensión de los desastres.

⁴² Ídem. Nota de pie 40, Página 13: **Cita dentro del texto:** Las nociones teóricas presentadas a continuación fueron elaboradas por: BELL, Paúl C. SARMIENTO, Juan Pablo. SEGURA, Nelly (2003), 'Gestión de riesgo, en Conferencia hemisférica para la reducción de riesgos: contribución al seguimiento de la Tercera Cumbre de las Américas', San José, Costa Rica, pág. 1-9.

3.2.2 Etapas de la Gestión del Riesgo

1. **Reducción del Riesgo:** Son actividades dirigidas a eliminar el riesgo o a disminuirlo tratando, de este modo, evitar el desastre. No sólo concierne a los especialistas sino a todos los implicados en el tema. Se distinguen dos componentes:

- **Prevención:** Acciones dirigidas a evitar la presentación del evento o impedir los daños, por ejemplo, evitar o limitar la exposición de las personas a la amenaza. Se señala la dificultad de neutralizar completamente un riesgo, sobre todo, en los que la amenaza es natural. Aunque, la prevención adquiere su mayor importancia y máxima aplicación en los procesos de desarrollo futuro. Por ejemplo, cuando se planifica un área de expansión de una ciudad o un cambio en el uso de la tierra, circunstancias en las cuales se puede incluir el concepto de prevención como una variable más de los criterios para la toma de decisiones.
- **Mitigación.** Acciones dirigidas a reducir la magnitud del evento y, como consecuencia, lograr la disminución de sus efectos. Algunas de sus actividades son la instrumentación y la investigación de fenómenos potencialmente peligrosos, la identificación de zonas de riesgo, la identificación de los elementos en peligro, la elaboración de normas sobre el manejo de los recursos naturales, la confección de códigos de construcción y la implementación de medidas para reforzar las estructuras y mejorar la protección de los bienes.

2. **Manejo de Desastres:** En esta etapa se prevé cómo enfrentar de la mejor manera el impacto de los desastres y sus efectos. Abarca la ejecución de acciones para una respuesta oportuna. Así, por ejemplo: la atención de los afectados, la evacuación y la reducción de las pérdidas en las propiedades. El manejo de desastres contempla tres componentes:

- **Preparación:** Es el conjunto de medidas y acciones encaminadas a reducir al mínimo la pérdida de vidas y otros daños. Comprende actividades tales como la elaboración de planes para la búsqueda, el

rescate, el socorro y la asistencia de las víctimas, así como el desarrollo de planes de contingencias o de procedimientos según la naturaleza del riesgo y su grado de afectación.

- **Alerta:** Es el estado generado por la declaración formal de la presentación cercana o inminente de un desastre. No sólo se divulga la proximidad del desastre, sino que se determinan las acciones que deben realizar tanto las instituciones como la población.
- **Respuesta.** Comprende las acciones llevadas a cabo ante un evento adverso y que tienen por objeto salvar vidas, reducir el sufrimiento y disminuir las pérdidas en la propiedad. Algunas actividades típicas de esta etapa son la búsqueda y el rescate de personas afectadas, la asistencia médica, la evaluación de los daños, el alojamiento temporal y el suministro de ropa y alimentos.

3. Recuperación: En esta etapa se instauran las medidas que inician el proceso de restablecimiento de las condiciones de vida normales de una comunidad afectada por un desastre. Se identifican dos componentes:

- **Rehabilitación.** Comprende el período de transición que se inicia al final de la respuesta, en el que se restablecen, a corto plazo, los servicios básicos indispensables.
- **Reconstrucción.** Es el proceso mediante el cual se repara la infraestructura, se restaura el sistema de producción y se recupera el patrón de vida de los pobladores. Esta etapa esta orientada hacia la búsqueda de una solución permanente y a largo plazo.

<p>La fase de recuperación es considerada una oportunidad para superar el nivel de desarrollo previo al desastre con la incorporación y la adopción de medidas de prevención y mitigación.</p>

3.3 La Gestión del Riesgo de Desastres en Ecuador

Un desastre de origen natural o antropogénico afecta al ejercicio de un conjunto de derechos humanos protegidos y reconocidos por la Constitución del Ecuador y por los Instrumentos Internacionales, tales como:

- El derecho a una vida digna, que asegure la salud, alimentación y nutrición, agua potable, vivienda, saneamiento ambiental, educación, trabajo, empleo, descanso y ocio, cultura física, vestido, seguridad social y otros servicios sociales necesarios (Art. 66, numeral 2 de la Constitución)
- El derecho a la integridad personal, que incluye la integridad física, psíquica, moral y sexual (Art. 66, numeral 3)
- El derecho a vivir en un ambiente sano, ecológicamente equilibrado, libre de contaminación y en armonía con la naturaleza (Art. 66, numeral 27)
- El derecho al agua (Art. 12)
- El derecho al acceso seguro y permanente a alimentos sanos, suficientes y nutritivos (Art. 13)
- El acceso y uso de todas las formas de comunicación (Art. 16, numeral 12)
- El derecho a un hábitat seguro y saludable, y a una vivienda adecuada y digna (Art. 30)

Además, puntualiza en el artículo 35 que se garantizarán y protegerán estos derechos, brindando una atención prioritaria y especializada a las personas adultas mayores, niñas, niños y adolescentes, mujeres embarazadas, personas con discapacidad, personas privadas de libertad y quienes adolezcan de enfermedades catastróficas o de alta complejidad, las personas en situación de riesgo y en especial las que sufran doble vulnerabilidad.

La Gestión de Riesgos según lo planteado desde la Constitución, por tanto, deberá adoptar, explícitamente, un enfoque de derechos. De este modo, las políticas, el sistema y los mecanismos de gestión de riesgos, no constituirán una mera provisión de servicios públicos a la población, sino un ejercicio de derechos fundamentales, garantizados por el ordenamiento jurídico nacional e internacional.

La nueva Constitución instituye la conformación de un “sistema nacional descentralizado de gestión de riesgos” conformado “por las unidades de gestión de riesgo de todas las instituciones públicas y privadas en los ámbitos

local, regional y nacional” y establece como principio para la gestión de riesgos en el país la descentralización subsidiaria, la cual:

“Implicará la responsabilidad directa de las instituciones dentro de su ámbito geográfico. Cuando sus capacidades para la gestión del riesgo sean insuficientes, las instancias de mayor ámbito territorial y mayor capacidad técnica y financiera brindarán el apoyo necesario con respeto a su autoridad en el territorio y sin relevarlos de su responsabilidad”⁴³.

3.3.1 Secretaría Nacional de Gestión de Riesgos (SNGR)

Por Decreto Ejecutivo No. 1046-A, publicado en el Registro Oficial No. 345 del 26 de abril de 2008, se reorganizó la Dirección Nacional de Defensa Civil “mediante la figura de un Secretaría Técnica de gestión de Riesgos, adscrita al Ministerio de Coordinación de Seguridad Interna y Externa”⁴⁴. Las competencias, atribuciones, funciones, representaciones y delegaciones ejercidas por la Dirección Nacional de Defensa Civil, pasan, desde entonces, a la Secretaría Técnica de Gestión de Riesgos, así como sus bienes, activos y pasivos, derechos y obligaciones. Y, el 10 de septiembre de 2009, pasa por decreto ejecutivo N° 42, a ser Secretaría Nacional de Gestión de Riesgos, lo cual le permite ejercer competencias de manera independiente, descentralizada y desconcentrada⁴⁵.

El fundamento normativo se ubica en la Ley de Seguridad Nacional, la cual establece que cada Ministerio del Estado y, de ser el caso, instituciones de derecho público y privado, deben contar con una instancia (direcciones y comisiones) de planeación de seguridad. La Constitución establece la “planificación” como un principio rector de la administración pública (artículo 227), a nivel de la Función Ejecutiva, se elabora y presenta el Plan de Desarrollo Nacional. La planificación garantizará el ordenamiento territorial y será obligatoria en todos los gobiernos autónomos descentralizados según lo expresado dentro de la Constitución.

⁴³ Documento primer informe avances Secretaría Técnica Gestión de Riesgos (2008). Actualmente, la figura jurídica de la Secretaría paso de Técnica a Nacional.

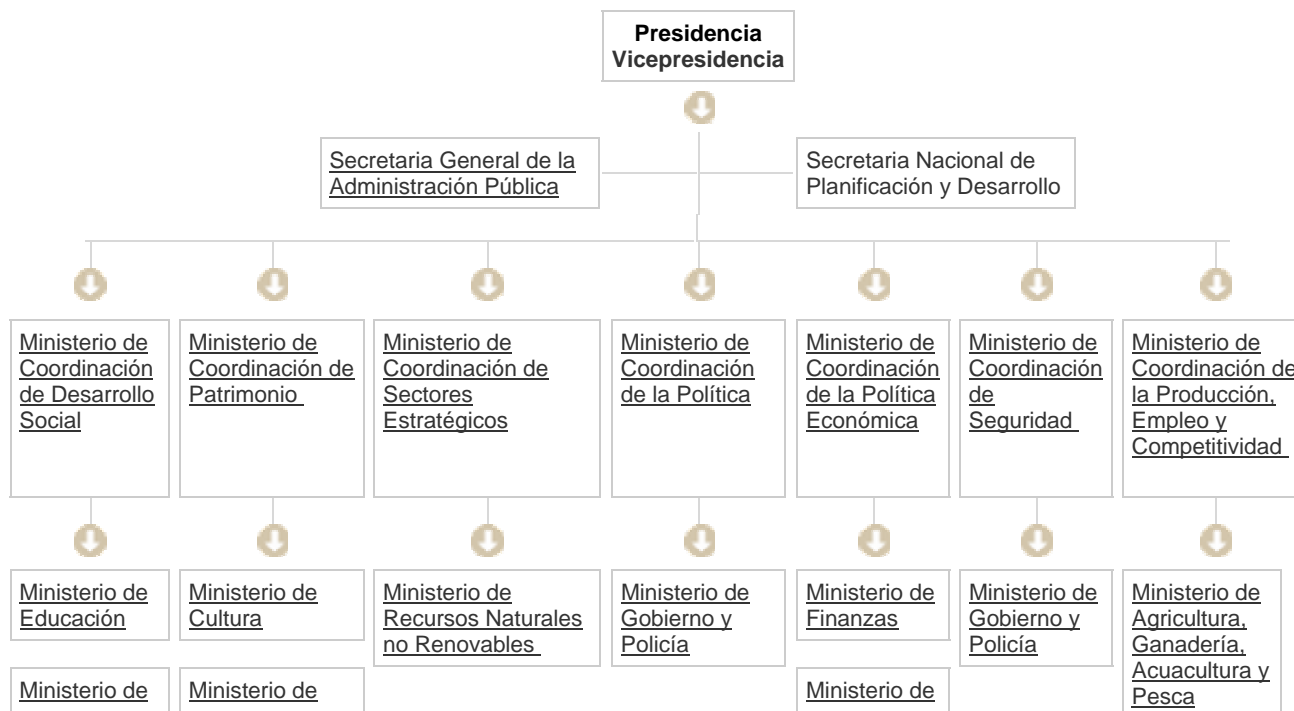
⁴⁴ SNGR, Secretaría Nacional de Gestión de Riesgos (2010). Disponible en: http://www.snriesgos.gov.ec/contenido_ac.php?idC=1

⁴⁵ Ídem.

‘En el país existen diferentes iniciativas, sobre todo avances importantes en el ámbito nacional, territorial y sectorial (desarrollo de programas de reducción del riesgo por parte de los gobiernos sectoriales autónomos (nivel subnacional, provincial y cantonal); estructuración de siete grupos sectoriales, correspondientes a diferentes áreas productivas y de servicios básicos de mayor afectación y grado de vulnerabilidad; estudios de vulnerabilidad al cambio climático de los sectores agrícola, forestal, marino costero y recursos hídricos’⁴⁶.

Al presentarse una situación de emergencia, a causa de un fenómeno natural o antropogénico, se emite un decreto presidencial en el cual se declara el estado de emergencia y se ordena la ejecución inmediata de las acciones, que se consideren pertinentes, para solventar las necesidades provocadas por la catástrofe, en las localidades y áreas rurales afectadas. Será la SNGR, la encargada de asegurar el uso de recursos humanos, técnicos, institucionales y financieros con los que cuenta el país. En una primera instancia se contaría con las instituciones del Estado. Las cuales se hallan organizadas dentro de la siguiente estructura:

Gabinete Organigrama⁴⁷



⁴⁶ EIRD, Estrategia internacional para la reducción de desastres: Las Américas, (Página actualizada hasta 2010). Disponible en: <http://www.eird.org/perfiles-paises/perfiles/index.php/Ecuador>

⁴⁷ Presidencia de la República del Ecuador (2010). Disponible en: http://www.presidencia.gov.ec/articuloh.php?ar_codigo=35&ca_codigo=53&ca_padre=0&tipo=1



3.3.2 Comité Operativo de Emergencias (COE) ⁴⁸

“El Comité Operativo de Emergencias (COE) es la instancia permanente de coordinación con las instituciones públicas, privadas y organismos no gubernamentales que trabajan en la prevención y atención de desastres. Este mecanismo de coordinación, dirección y decisión, integra el potencial institucional en los niveles nacional, regional y local; sus formas de organización y funcionamiento dependen de cada país.”⁴⁹

La información presentada a continuación ha sido tomada de la ‘Guía de Preparativos de Salud frente a Erupciones Volcánicas’⁵⁰, por las razones expuestas previamente en la introducción de esta monografía:

⁴⁸ OPS, Organización Panamericana de la Salud. Oficina Regional de la OMS (2005), ‘Evaluación de daños y análisis de necesidades en salud en erupciones volcánicas’, Módulo 3, Quito-Ecuador, Disponible en: http://www.paho.org/spanish/dd/ped/gv_modulo3.pdf, Página 47 y siguientes.

⁴⁹ Ídem. Página 47

⁵⁰ OPS, Organización Panamericana de la Salud. Oficina Regional de la OMS (2005), Guía de Preparativos de Salud frente a Erupciones Volcánicas, Quito - Ecuador, Disponible en http://www.paho.org/spanish/dd/ped/guias_volcanes.htm

Desde el inicio de la emergencia se pone en marcha el Comité Operativo de Defensa (COE), el cual es una instancia permanente de coordinación. Instituciones adicionales a las presentadas en párrafos anteriores son, por ejemplo, los organismos internacionales, las instituciones técnicas y científicas, otras entidades operativas e instituciones de carácter privado, bomberos y representantes de la sociedad civil. Los cuales se nutren de información a través de la Sala denominada de Situación. Los COE presentan diferentes niveles de coordinación: En primer lugar, el COE Nacional, bajo la autoridad de la Presidencia de la República. Luego, los COE Regionales y, por último, los COE Locales; los cuales se hallan bajo la autoridad de la Gobernación y la Alcaldía, respectivamente. En cada nivel se preparan los planes para la Prevención y la Atención de Desastres, así como los Planes de Contingencia para Emergencias. Comités que por medio de la Sala de Situación nutren de información a la Sala de Decisiones conformada por todos los organismos y sectores previamente mencionados.

Estas entidades públicas, privadas y comunitarias tienen a su cargo planes, programas, proyectos y acciones. Su objetivo será la coordinación, fortalecimiento, información-comunicación, gestión de recursos y generación de una cultura de prevención. Sus principios son transparencia, economía (entiéndase como moderación en el manejo de fondos) y responsabilidad. Las responsabilidades serán sectoriales, intersectoriales y territoriales.

3.3.3 Actividades de la Gestión del Riesgo

Las funciones esenciales operativas se replican a escala regional y local, proporcionalmente. Estas son:

- Promoción: Difundir beneficios, interrelacionar programas y educar a la comunidad.
- Establecimiento de Normas en los diseños de construcción, en simulacros, etc.
- Capacitación: Formación del personal.

- Coordinación entre Instituciones y Sectores.

Los principales procesos de coordinación a cargo de los COE locales⁵¹ son:

- Información: Conocimiento de las amenazas, áreas de riesgo, población vulnerable, información base para la planificación. Incluye el manejo de los flujos informativos entre las instituciones y de éstas hacia la población.
- Decisión: La toma de decisiones está basada en el conocimiento, la información actualizada, la capacidad de poder, entre otros factores.
- Planificación: Los planes de emergencia definen responsabilidades y priorizan las acciones.
- Acción: definida por los acuerdos emanados de la coordinación interinstitucional, la aplicación de normativas, los planes establecidos, la creatividad y el sentido común para responder ante la emergencia.

⁵¹ Los datos señalados a continuación son tomados del texto de la OPS (2005), 'Guía de Preparativos de Salud frente a Erupciones Volcánicas: El Sector Salud frente al riesgo volcánico'. Módulo 1, Disponible en http://www.paho.org/spanish/dd/ped/gv_modulo1.pdf , Página 48.

CAPÍTULO IV

4.1 Análisis Caso de Estudio: Erupción volcán Reventador en la parroquia del mismo nombre

El objetivo de este capítulo es mostrar, de una manera escueta y esquemática, el tipo de información, que la Radio Popular puede aportar, sobre las experiencias de vida de la población afectada y sobre la percepción final de los organismos encargados de gestionar la emergencia. Esta revisión es tan sólo enunciativa y trata de entrever el potencial de este medio de comunicación como un informante calificado; el cual puede contribuir al trabajo de la Gestión del Riesgo de Desastres en Ecuador. Este análisis será llevado a cabo mediante la información recopilada por comunicadores sociales, en la investigación titulada 'Radio Sucumbíos como medio de sensibilización y prevención ante desastres: Caso, erupción volcán Reventador en la parroquia del mismo nombre' (2003)⁵². La Radio Popular podría contribuir mediante su capacidad investigativa y su permanente vinculación con la vida cotidiana de la comunidad a la reducción del riesgo de desastres. La documentación presentada, dentro de este caso de estudio, fue el resultado de entrevistas, experiencias, testimonios y encuestas realizadas a los miembros de la comunidad y a los actores más relevantes que participaron en esta emergencia. Factores relevantes, a tener en consideración, en cuanto al aporte de la Radio Popular son:

1. La información es producto de la recopilación de material previo realizado por la Radio, a lo largo de su presencia en la comunidad, y de información recolectada específicamente para ese estudio.
2. La relación de confianza con la comunidad y su conocimiento sobre los hábitos específicos, costumbres y formas de acceso a la población son de un gran valor si consideramos que es muy difícil llegar a ese grado de conocimiento sobre una zona, a menos de que se mantenga una relación permanente con el entorno.

⁵² ARANA R., Marcelo & TORRES A., Noemí (2003), Tesis no publicada, Organización Católica Latinoamericana y Caribeña de Comunicación (OCLACC) y Universidad del Azuay, Nueva Loja-Sucumbíos-Ecuador.

4.1.1 Información a la cual la Radio Popular accede mediante la investigación de comunicadores sociales.

El caso de estudio fue llevado a cabo con el objetivo de crear, para la comunidad, una campaña de sensibilización y prevención ante las catástrofes ocasionadas por fenómenos naturales. Para lograrlo organizó y buscó acceso a la siguiente información:

- Las diferentes **escalas del contexto** dentro del cual ocurrió la emergencia, explicadas progresivamente desde el contexto más amplio hasta el más descriptivo y preciso del área local. Organizando la información de la siguiente manera: Provincia-Parroquia-Cantón-Recinto.
- **Condiciones de cada escala del contexto** que permitan, paulatinamente, interiorizar y configurar un mapa mental, lo más exacto posible, sobre la situación de la comunidad afectada, basados en los siguientes indicadores: descripción socio-económica, accidentes geográficos, número de población, alcantarillado, agua entubada, educación, analfabetismo y vivienda.
- **Historia del evento eruptivo** del volcán Reventador: cronología de los sucesos, narración del evento eruptivo, ficha técnica sobre el volcán Reventador y su repercusión local, regional y nacional.
- **Presencia y amenaza de otra clase de fenómenos naturales y eventos** propios de la zona, que pueden llegar a ser una emergencia o un desastre, a escala provincial, cantonal, parroquial y a nivel de los recintos: grado de sismicidad, inundaciones, lahares provocados por el material volcánico, la amenaza ambiental producto de la actividad petrolera, etc.
- **Situación de la población** afectada por la emergencia: comportamiento de la población, grado de afectación y estado emocional. Tomando en consideración el espacio, el tiempo y las edades. Preocupaciones con respecto al futuro, a las necesidades inmediatas, a posteriores catástrofes, a la economía familiar, a la comercialización de sus productos, etc.
- **Decisiones, reacciones y convivencia en el grupo familiar:** quiénes decidieron quedarse en su hogar, en el albergue o en casas de familiares cercanos.

- **Sistemas de solidaridad dentro de la comunidad**
- **Proyectos de desarrollo**
- **Organización y modo de intervención del Comité de Operación de Emergencias (COE)** en cuanto albergue, provisiones, higiene, coordinación con las instituciones directamente involucradas con la población y comunicación.

4.1.2 Instrumentos de recolección y clase de información a la cual la Radio Popular tiene acceso en la comunidad.

- **Ficha de Resumen de Entrevistas:** En estas fichas se recolecta las decisiones y opiniones más relevantes, apreciaciones personales y observaciones sobre la información recopilada de autoridades que participaron en el COE, miembros de las instituciones científicas, misioneros de la zona y familias de la comunidad. Tómese en consideración que este tipo de trabajo es realizado después de la emergencia, por tanto el material es de naturaleza reflexiva y crítica en cuanto a las acciones ejecutadas previamente. La información cubre decisiones desde los espacios macro (autoridades) hasta los núcleos familiares por lo cual es posible acceder al comportamiento de los pobladores, detectar motivos (objetivos y subjetivos) de las decisiones tomadas, conocer cuáles son sus necesidades reales y qué tipo de ayuda fue eficiente o no en el momento del ofrecimiento y la entrega.
- **Encuestas a familias damnificadas por la emergencia:** Las encuestas son diseñadas alrededor del conocimiento de las actividades y formas de vida específicas de la zona, fruto de la información previa del trabajo de la Radio Popular con la comunidad. Contienen la siguiente información: ubicación de la familia (Comunidad, línea, Kilómetro y Referencia), lugar actual de vivienda (casa, albergue o ambos), datos generales (nombres y apellidos, edad, número de hombres y mujeres, número de mujeres embarazadas, personas con discapacidad física y/o mental, etc. Por el valor de la información se desglosan a continuación las preguntas que contestan los moradores de la zona:
 - ✓ En cuanto a la necesidad de agua: se pregunta si es entubada, pozo, vertiente, lluvia u otros ¿Qué agua consume?, ¿Dónde la coge?, ¿A

qué distancia? , ¿A cambiado de color, olor o sabor?, ¿Dónde la almacena?

- ✓ Desagües: letrina, pozo séptico, aire libre (monte) ¿A qué distancia? ¿Continúa funcionando? ¿A qué distancia del agua? ¿Se ha desbordado?
 - ✓ Energía: eléctrica, motor propio, lámparas petromax, mecheros, velas u otra ¿Funcionan? ¿Cuántas horas?
 - ✓ Propiedades y cultivos: hectáreas, terrenos sembrados, terrenos para ganadería, montaña (las preguntas se adaptan al conocimiento que tienen sobre las costumbres y hábitos de la comunidad)
 - ✓ Frente al desastre: Producción y comercialización ¿Ha perdido productos agrícolas, ganaderos, cultivos de peces? ¿Cuáles? (se especifican productos propios de cultivo y crianza de la zona) ¿Cantidad de la pérdida? ¿Cuáles comercializa? ¿Cuáles ha dejado de comercializar?
 - ✓ Apoyos institucionales recibidos
 - ✓ Apoyos que necesita y no han sido cubiertos
 - ✓ Alternativas planteadas para el futuro: ¿Permanecer en la zona? ¿Emigrar? ¿A dónde?
 - ✓ Salud ¿Dónde acude para curarse? ¿Dónde está ubicado? ¿Tipo de enfermedades?
 - ✓ Comunicación: ¿Radio, televisión, periódico, otros? ¿Funcionan? ¿Cuántas horas?
 - ✓ Formas de comunicación en caso de emergencias: teléfono, caminando, radio punto a punto u otros.
- **Fichas técnicas descriptivas sobre los Recintos:** ubicación, provincia, cantón, parroquia, sector, recinto, vía, Km., línea, límites, topografía, ríos, primeros pobladores, fundación, procedencia, cantidad de habitantes, culturas, acontecimientos históricos, personas dinámicas, actividades, productos, explotación petrolera, religiones, religión predominante, organizaciones (religiosas, populares, deportivas, etc.), instituciones públicas, costumbres y festividades (por ejemplo: hacen deporte por la tarde, clase de deportes, etc.), medios de comunicación que llegan, momentos en que escuchan la radio, enfermedades, infraestructura de salud, atención

médica, personas encargadas de la atención de salud, material de las viviendas, origen del agua, estado del agua, alcantarillado, teléfono, energía eléctrica, estado del acceso a la electricidad, estado de los caminos, etc.

- **Acceso y conocimiento de fuentes de información específica sobre la zona** tanto a nivel local como ampliado: Información estadística, de prensa, Internet y diseño de entrevistas personalizado, tomando en consideración el conocimiento adquirido a lo largo de los años del trabajo en la Radio Popular y en la comunidad. Existe una memoria previa sobre las autoridades y sobre los múltiples intereses políticos, sociales y económicos de los entrevistados⁵³.

Si se toma en consideración que la Gestión del Riesgo de Desastres se encamina hacia la protección y preparación de poblaciones potencialmente expuestas a un desastre. El tener acceso a la opinión recopilada de la comunidad y de los actores directos en la gestión del desastre, dentro del proceso de planificación, podría incidir en la calidad de los resultados, a futuro obtenidos, y aumentar las probabilidades de cubrir las necesidades reales de la población, así como sus expectativas para mejorar su comunidad.

Mirando el trabajo de la Gestión del Riesgo de Desastres en Ecuador, desde la perspectiva de uno de los comunicadores sociales que trabajaron este caso de estudio podemos señalar, mediante sus palabras, que:

‘Siempre estamos actuando sobre hechos consumados y dados. La radio en general, más allá de ser popular o comercial, tampoco tiene el interés o el alcance. Allí está el primer tema a destrabar, la sensibilización sobre el alcance de la radio (sobre todo en sectores marginales y rurales) para empujar una forma de prevención...A la labor de la radio deben sumarse los esfuerzos de instituciones que actúan en este tipo de emergencias...Si bien, ellas inyectan sus esfuerzos para cubrir requerimientos múltiples que se presentan en el desastre, no inyectan esfuerzos para asociarse en una estrategia de comunicación con los medios...Implica todo un movimiento de recursos y personal, que no toda radio popular está en capacidad de hacerlo. Pero ¿Cuál es la clave? La radio popular es muy “cercana” me refiero por la sintonía de la programación, a mucha o a la mayoría de esta población. Por tanto si se incrementase la investigación y la programación, bien construida y articulada con otros actores, el nivel de incidencia de la radio popular sobre estos temas también sería importante y palpable...La radio puede generar una información valiosa en una zona de alto riesgo de presencia de un desastre, pero esa información debe ser

⁵³ Ver Anexo 2

sistematizada, a partir de la misma gente, para que nos ayude a tener presente el fenómeno tanto a potenciales afectados como a potenciales interventores en un desastre. La radio frente a un potencial desastre debe ser algo así como un monitor permanente. Pero ¿En qué consiste este monitoreo? La radio popular trabaja sobre tres ejes importantes que se articulan a cualquier temática: a) Producción de sentidos. Sí, despertar el interés, ponernos en alerta, generar argumentaciones, hacer que el tema tenga relevancia y pertinencia en la sociedad, todo eso es producción de sentidos. b) Incidencia. Es decir todo lo que seamos capaces de producir radiofónicamente, en este caso, debe efectivamente llegar a la sociedad, debe llegar a concienciar. c) Estética. Todo lo que seamos capaces de producir, en este caso sonoramente, debe ser atractivo, bonito, seductor si se quiere, que nos cautive, justamente por su trabajo estético...La radio puede ser capaz de sistematizar saberes y comportamientos culturales de poblaciones potencialmente afectadas, en un momento dado por desastres. Implica investigación y producción variada en formatos. Por tanto, toda la producción que sea capaz de generar la radio frente a un problema de desastres debe contemplar y monitorear tres cosas: construcción de sentidos, incidencia y estética.' [Entrevista Marcelo Arana Ruiz, comunicador social ecuatoriano]

CAPÍTULO V

CONCLUSIONES - RECOMENDACIONES

- ✓ La radio puede ser considerada una informante clave aún dormida y subutilizada.
- ✓ A través de la radio es posible saber de una manera mucho más específica que consecuencias enfrentan los pobladores por las cosas que se hacen alrededor de ellos.
- ✓ Los datos son narrativos no netamente descriptivos [esto es importante porque agrega componentes afectivos útiles para quien diseña una estrategia, ya que le permite observar mucho más claramente cuáles son las conexiones, las debilidades y las fortalezas que pueden presentarse en un futuro hipotético.
- ✓ La información puede encontrarse mucho más rápidamente y ser minuciosa. Sobre todo si existe una buena base de datos (lo cual facilita o acorta el tiempo para quien quiere por primera vez acercarse a ella) El punto está en organizar esa información en función de las necesidades de los que arman la estrategia y saber específicamente que datos necesitan.
- ✓ La bibliografía e información que maneja la Radio Popular sobre una determinada comunidad es extremadamente focalizada lo cual es una bendición porque crea una base de datos mucho más específica, capaz de cubrir las características de la zona. Áreas que, en muchas ocasiones, por ser tan pequeñas se pierden en las macro estadísticas.
- ✓ En el caso específico de Radio Sucumbíos existe un programa denominado 'La vida de los pueblos' (por lo cual poseen fichas técnicas sobre zonas remotas y datos básicos) que pueden dar una idea de las cosas que son importantes para los pobladores y que pueden ser formas de comunicación útiles para aproximarse a ellos desde sus propias expresiones y creencias.

- ✓ La Radio Popular como un informante clave está ya organizado dentro del trabajo de la comunidad y por ello podría resultar un recurso útil que no necesita ser conformado desde cero sino que ya lleva en funcionamiento y eso aliviaría la falta de recursos disponibles para la conformación de este tipo de equipos de investigación y evaluación, posterior a las emergencias o desastres.
- ✓ A través de la investigación de la Radio Popular se puede acceder a una visión de largo plazo de las repercusiones de la Gestión dentro de la comunidad. Si se logra crear una base de datos entre las múltiples comunidades en Ecuador, que ya han atravesado por estas circunstancias, tal vez, la información sería un factor de enriquecimiento y participación comunitaria mucho más real.
- ✓ No debe olvidarse que las Radios Populares se encuentran organizadas a lo largo de América Latina y el Caribe por lo cual el área de investigación y de acceso de información se amplía considerablemente permitiéndonos pensar en proyectos a una escala continental paralela a la misma escala en la cual la Gestión del Riesgo de desastres busca ser implementada.
- ✓ Para finalizar es importante muchas veces recurrir a las palabras de quienes realmente trabajan día a día, pues ellos son quienes tienen la autoridad y el conocimiento sobre sus requerimientos más urgentes:

‘La toma de decisiones en situaciones de emergencia se basa en el análisis de la información disponible que permite identificar las necesidades sobre las que se debe actuar. Este proceso requiere un manejo apropiado de la información y la existencia de canales de comunicación entre las instancias e instituciones para que, en cada nivel, se decidan con oportunidad acciones eficaces orientadas a la disminución o eliminación de la morbimortalidad ocasionada por la erupción volcánica. La información que se maneja en el nivel local es importante y debe ser válida, clara, oportuna y expresada de forma sencilla, ya que sustenta la toma de decisiones de todo el sistema. Otras instancias (departamentales, regionales, nacionales o internacionales) que se alimentan de esta información, normalmente toman más tiempo para reaccionar, movilizar recursos y apoyo. La información local es captada en el terreno y sus resultados se presentan en el mismo día al centro de operaciones de emergencia del nivel local para apoyar la toma de las decisiones que generan acciones y que se realizan inicialmente con los recursos existentes.’⁵⁴

⁵⁴ OPS, Organización Panamericana de la Salud. Oficina Regional de la OMS (2005), ‘Evaluación de daños y análisis de necesidades en salud en erupciones volcánicas’, Módulo 3, Quito-Ecuador, Disponible en: http://www.paho.org/spanish/dd/ped/gv_modulo3.pdf, Página 55

ANEXOS

Anexo 1 Artículo 'La Rebelión de los Forajidos'

18 de abril del 2005

Ecuador http://www.lainsignia.org/2005/abril/ibe_071.htm

La rebelión de los forajidos

Alberto Acosta

[La Insignia](#). Ecuador, abril del 2005.

El coronel Lucio Gutiérrez, todavía presidente de la República del Ecuador, calificó de "forajidos" a los manifestantes, que la noche del pasado miércoles 14 de abril, fueron a gritar y a pitar frente a su casa. El coronel declaró el jueves 15 que demandará a los manifestantes que acudieron hasta su casa ubicada en un exclusivo barrio capitalino para exigirle que abandone el cargo, tras asegurar que eran unos "forajidos que fueron a atacarme a mi domicilio" (él, hay que recordar, no duerme en esa casa: allí viven su esposa e hijas; él duerme en Palacio, rodeado de miles de guardias, policías, soldados y perros de todo tipo, incluso algunos encorbatados)

La tarde del miércoles 14 había terminado una nueva jornada de protesta. Los manifestantes, que no fueron muchos, regresaban cansados, golpeados y desanimados. No fue posible reeditar la gran marcha del pasado de 16 de febrero, en la cual más de 200 mil personas salieron a las calles del centro colonial de Quito para exigir la renuncia del coronel. Los líderes de dicha marcha, que no estuvieron a la altura de los y las marchistas, se contentaban con la salida de la Corte Suprema, cuya composición se forjó a fines del 2004, al margen de la ley y la Constitución, por iniciativa del coronel.

Los detonantes recientes de la rebelión

Dicha Corte Suprema de facto, protegida por un grupo de matones en las calles y por el coronel desde la presidencia, consagró la impunidad. Su presidente, apoyado por jueces también ilegítimos, anuló los procesos judiciales seguidos a tres pillos de alto calibre político. Qué importó que el entonces vicepresidente Alberto Dahik -en la época, primer presidente de Transparencia Internacional- no haya podido explicar el uso de gastos reservados por valor de cuatro millones de dólares. Tampoco pesaron el atraco de las mochilas escolares y los 3,5 millones de dólares de gastos reservados que sacó en 11 costales el presidente Abdalá Bucaram al huir del palacio presidencial, escoltado por su edecán. Nada interesó, a los jueces de facto, que el presidente Gustavo Noboa haya dirigido una negociación de la deuda externa nefasta para el país, pensada y ejecutada para -textualmente- "maximizar pagos por adelantado y flujo a los inversionistas durante la vida de los bonos (global)". Su retorno casi triunfal parecía

formar parte de una esquizofrenia colectiva.

Estos hechos tienen responsables. El coronel es el gran gestor. Él, siendo presidente, visitó en Panamá, en septiembre pasado, al prófugo Bucaram, de quien fuera su edecán. Él, cumpliendo lo pactado, fraguó -con la complicidad de varios grupúsculos políticos, incluso denominados de izquierda- una mayoría parlamentaria que aseguró a Bucaram el control del Congreso Nacional y por cierto de la Corte Suprema de Justicia. Sosteniendo este contubernio aparece Álvaro Noboa Pontón, aquel ricacho encaprichado en comprarse la Presidencia de la República, a quien, como resultado del pacto, le tocó el Tribunal Supremo Electoral, así como espacios clave en la Corte de facto. En esta lista cabría incluir a todos aquellos líderes opositores, timoratos y turtos, que se angustian por las cortes, pero que no ven la amenaza que representa el TLC, la política económica hipotecada a favor de los acreedores de la deuda externa, muchos de ellos bancos ecuatorianos. Y que no se inmutan por el creciente compromiso del coronel con el Plan Colombia.

A pesar del retorno de los pillos, que parecía había sacudido la conciencia de amplios sectores de la sociedad, las protestas matutinas y vespertinas en aquel miércoles no prosperaron como se esperaba. La represión policial fue violenta, dejó casi 100 heridos y cubrió de gases la capital de Ecuador.

Pero la luna salió temprano

Cuando los cansados protestantes se recogían en sus casas empezó a circular una invitación. Radio La Luna, un proyecto periodístico sin fines de lucro, se negó a aceptar la derrota. Propuso realizar un "cacerolazo". La idea cobró fuerza. Cual círculo concéntrico se expandió la invitación, a través de los medios más diversos. Y desde ese día se generaron cada vez más marchas en Quito, auto convocadas por los mismos quiteños y quiteñas -niñas, niños, jóvenes, mujeres, hombres, ancianos, ancianas-, que desde el día jueves asumieron espontáneamente su condición de forajidos.

Entre las manifestaciones registradas -de día y sobre todo de noche- en casi todos los barrios y valles aledaños, se organizaron los "cacerolazos", el "reventón" (reventar globos), el "tablazo" (golpear tablitas), el "rollazo" (salir con papel higiénico para limpiar tanta mierda), el "golpe de estadio" (protestas masivas en contra del gobierno en los estadios de fútbol), el "basurazo", el "escobazo", etc.

Radio La Luna, encabezada por el periodista Paco Velasco, asumió el reto. Desde sus micrófonos la gente comenzó a preparar la rebelión. Velasco, quien asume una y otra vez su condición de periodista y se niega a liderar la rebelión, se convirtió en un símbolo. Si el miércoles en la noche salieron 5 mil ciudadanos, al día siguiente la cifra casi se triplicó y comenzaron a organizarse propuestas en otras partes del país.

La convocatoria la hace la propia ciudadanía, desde donde surgen las ideas de la acción. La creatividad flota en el ambiente, tanto como la indignación en contra del coronel, autocalificado como "dictócrata". La gente se identifica como "forajidos". Miles llaman a la radio como tales. La gente, incluidos niños y niñas, hacen cola en La Luna para llamar a la rebelión, luego de dar su nombre, el número de su cédula de identidad y reconocer públicamente su calidad de forajidos. Los políticos tradicionales, de todas las tendencias, tienen vedado el ingreso a la radio y no son aceptados en las marchas

y movilizaciones. Miles cargan pancartas asumiendo su condición de forajidos. Los autos llevan afiches de forajidos. Se distribuyen certificados de forajidos. Hay camisetas donde se acepta como slogan de lucha esa denominación. Niños y niñas preparan murales o pancartas alusivas a las horas que se viven. Y desde La Luna, a poco de las amenazas del coronel contra los forajidos, emergió una nueva caricatura musical sobre el tema (Esta radio es reconocida también por su capacidad artística y su agilidad para responder con música, con alegría e ironía demoledora en contra de los poderosos. El maestro de esta operación es Ataulfo Tobar, quien alegró con música y siempre en forma pacífica la caída de Abdalá Bucaram en 1997, de Jamil Mahuad en 2000, e incluso la libertad y la amnistía del propio coronel Gutiérrez, luego de que éste fuera detenido a raíz de su participación como uno de los líderes en la histórica asonada del 21 de enero del 2000, que defenestró a Mahuad, para quien, según el coronel presidente, también se debería extender la anulación de su juicio como a Bucaram, Noboa y Dahik.

Los sustos del coronel

Ante las crecientes e inesperadas protestas, el coronel se asustó. Luego de haber declarado triunfalmente su triunfo sobre las fuerzas opositoras al atardecer la noche del miércoles 14, se encontró con que la fuerza popular, sin los líderes tradicionales, esa misma noche invadió la ciudad. Las marchas espontáneas hicieron temblar al inquilino del Palacio de Carondelet, tradicional sede del gobierno ecuatoriano, en medio del Quito colonial. En breve se redoblaron las medidas de seguridad y el Estado de Sitio fue decretado el viernes en la noche. Ya era tarde. La rebelión estaba en marcha. Ni el fin de semana la detenía. En Quito la ciudadanía se volcó a las calles a desobedecer la medida oficial, complementada con un nuevo acto inconstitucional, pues, el coronel, en su desesperación, asumiendo en la práctica más poderes dictatoriales, resolvió cesar a la misma Corte que él ayudó a conformar.

La propuesta pacífica de la ciudadanía frustró la intentona del coronel. Su Estado de Sitio y su disolución de dicha Corte duraron menos de 12 horas. El Ejército se negó a salir a las calles para reprimir. Organizaciones de DDHH, la mañana del sábado, lograron interponer un amparo. Pero, sobre todo, la gente de Quito se sintió que le habían declarado la guerra y procedió a la desobediencia civil, inundando las calles y plazas con manifestaciones cada vez más numerosas. El coronel reculó públicamente.

En estas horas, la represión y las amenazas no se hicieron esperar. Un grupo de garroteros financiados por el gobierno, compuesto por funcionarios públicos, trató de incendiar Radio La Luna al atardecer del viernes, pero fueron rechazados e incluso capturados por la gente que hace vigilia defendiendo la radio, a la que ya le han cortado los teléfonos y a la que la tarde del domingo se le sometió a una continuada guerra electrónica para acallar su señal. A falta de las líneas telefónicas normales, la radio se comunica con la gente por intermedio de teléfonos celulares, muchas veces proporcionados por la propia gente. Y ante el silenciamiento de sus transmisores, decenas de radiodifusoras de todo el país le han prestado su señal.

La policía y los garroteros del régimen también desplegaron su brutalidad en contra de miles de manifestantes que empezaron la noche del sábado y la madrugada del domingo a rodear el Palacio Presidencial.

En este escenario, cuando están convocadas marchas en todo el país a partir

del lunes 19 (algunas de las cuales ya empezaron el viernes en Cuenca, Riobamba, Ibarra y otras ciudades, y ante el Congreso Nacional, la noche del domingo) atropelladamente cesó a la Corte de facto, elegida en forma ilegal el pasado 8 de diciembre de 2004, y que ha sido el detonante para una crisis política de graves dimensiones en el país. Con esto se cierra un primer capítulo en el que los políticos tradicionales han querido dar la razón al pueblo de la capital, pero sin entender que la protesta va más allá.

El rechazo a los atropellos del dictador, tanto como a su servilismo con Washington y los grupos oligárquicos a los que ha servido y sirve en forma obsecuente, es tal que los forajidos no se calmarán sólo con el cese de la corte. Incluso la marcha del coronel sin expulsar a los otros responsables de este desastre parece insuficiente. El sentir mayoritario de la población reclama que se vayan todos, con el dictador a la cabeza, con sus cómplices y no cómplices en el Congreso, en los Tribunales Electoral y Constitucional, en el Consejo Nacional de la Judicatura y en el Banco Central del Ecuador.

Aunque esta crónica esté todavía incompleta, ya se sienten vientos de cambio que serán determinantes para la vida de este pequeño país andino y que, quizás, también sirvan de ejemplo en la región.

Anexo 2 Desarrollo y Guía de Preguntas en Entrevistas Personalizadas⁵⁵

1. Recinto Libertad

Presidente de la comunidad

- ¿Tradicionalmente de qué ha vivido la comunidad?
- ¿Qué recuerdos tiene del día que se presentó la erupción de ceniza?
- ¿Cuál fue la reacción de la comunidad?
- ¿Cuáles fueron las primeras preocupaciones de la comunidad?
- ¿Cómo y por qué se tomó la decisión de dejar la comunidad?
- ¿Cómo y con quienes se organizaron para formar el albergue?
- ¿Por qué otras personas se fueron donde sus familiares?
- ¿Por qué otras personas decidieron irse fuera del cantón?
- ¿Cómo se organizó la vida en el albergue?
- ¿Cómo era la vida en un día en el albergue? ¿Qué hacían?
- Cuando ya pasó el período de crisis o emergencia ¿cuáles eran las preocupaciones frente al futuro de las personas que se mantuvieron en el albergue?
- Cuando ya pasó el período de crisis o emergencia ¿cuáles eran las preocupaciones frente al futuro de las personas que se albergaron donde sus familiares?
- Cuando ya pasó el período de crisis o emergencia ¿cuáles eran las preocupaciones frente al futuro de las personas que se mantuvieron en su lugar de origen?

⁵⁵ ARANA RUIZ, Marcelo y Noemí TORRES A., Noemí (2003), "Radio Sucumbíos como medio de sensibilización y prevención ante desastres: Caso, erupción volcán Reventador en la parroquia del mismo nombre", Tesis no publicada, Organización Católica Latinoamericana y Caribeña de Comunicación (OCLACC) y Universidad del Azuay, Nueva Loja-Sucumbíos-Ecuador.

- ¿Qué situaciones y gestos de solidaridad se vivieron durante y luego del período de emergencia, en su familia, en la comunidad y con los organismos de asistencia y que recuerda usted?
- ¿Cuál fue la ayuda que recibieron de los organismos de asistencia?
- ¿De quiénes recibieron dicha asistencia?
- ¿Cómo coordinaron los organismos de asistencia para hacer efectiva su ayuda?
- ¿De qué manera intervinieron o apoyaron los organismos de asistencia para que recuperen su vida normal en su comunidad?

A cada miembro familiar (padre, madre e hijos mayores de 15 años) en entrevista conjunta.

- ¿Qué recuerdos tiene del día que se presentó la erupción de ceniza?
- ¿Cuáles fueron las primeras preocupaciones que tuvieron como familia?
- ¿Cómo y por qué se tomó la decisión de dejar la comunidad?
- ¿Dónde fueron a vivir?
- ¿Cómo fue, qué recuerdos tienen de su estancia en lugar donde vivieron durante la emergencia?
- ¿Cómo se organizó la vida en el albergue?
- ¿Cómo era la vida en un día en el albergue? ¿Qué hacían?
- Cuando ya pasó el período de crisis o emergencia ¿cuáles eran sus preocupaciones frente al futuro?
- ¿Qué situaciones y gestos de solidaridad se vivieron durante y luego del período de emergencia, en su familia, en la comunidad y con los organismos de asistencia y que recuerdan ustedes?
- ¿Cuál fue la ayuda que recibieron de los organismos de asistencia?
- ¿De quiénes recibieron dicha asistencia?
- ¿Cómo coordinaron los organismos de asistencia para hacer efectiva su ayuda?
- ¿De qué manera intervinieron o apoyaron los organismos de asistencia para que recuperen su vida normal en su comunidad?

Animador de la comunidad cristiana

- ¿Qué situaciones vivían las familias cuando se presentó la emergencia?
- ¿De qué manera o hasta qué punto la comunidad se mantuvo unida y solidaria frente a la emergencia?
- ¿Cómo se manifestaban los valores de solidaridad y apoyo en la vida del albergue?
- ¿Existieron organizaciones, personas o grupos que ayudaron a mantener la fortaleza espiritual de la comunidad?
- ¿De qué manera se manifestó ese acompañamiento espiritual?
- ¿En qué ha repercutido esa situación de crisis en los valores y aspectos espirituales de la comunidad?

2. Parroquia Reventador

Presidente/a de la Junta Parroquial

- ¿Tradicionalmente de qué ha vivido la comunidad?
- ¿Qué recuerdos tiene del día que se presentó la erupción de ceniza?

- ¿Cuál fue la reacción de la comunidad?
- ¿Cuáles fueron las primeras preocupaciones de la comunidad?
- ¿Cómo y con quienes se organizaron para formar el albergue?
- ¿Porqué otras personas se fueron donde sus familiares?
- ¿Cómo se organizó la vida en el albergue?
- ¿Cómo era la vida en un día en el albergue? ¿Qué hacían?
- Cuando ya pasó el período de crisis o emergencia ¿cuáles eran las preocupaciones frente al futuro de las personas que se mantuvieron en el albergue?
- Cuando ya pasó el período de crisis o emergencia ¿cuáles eran las preocupaciones frente al futuro de las personas que se albergaron donde sus familiares?
- Cuando ya pasó el período de crisis o emergencia ¿cuáles eran las preocupaciones frente al futuro de las personas que se mantuvieron en su lugar de origen, EN ESTE CASO DE LA CABECERA DE LA PARROQUIA REVENTADOR?
- ¿Qué situaciones y gestos de solidaridad se vivieron durante y luego del período de emergencia, en vivencias familiares, con la comunidad y con los organismos de asistencia y que recuerda usted?
- ¿Cuál fue la ayuda que recibieron de los organismos de asistencia?
- ¿De quiénes recibieron dicha asistencia?
- ¿Cómo coordinaron los organismos de asistencia para hacer efectiva su ayuda?
- ¿De qué manera intervinieron o apoyaron los organismos de asistencia para que recuperen su vida normal en su comunidad?

Directora de la Escuela- de la Libertad y el Reventador?

- ¿Qué recuerdos tiene del día que se presentó la erupción de ceniza?
- ¿Cuál fue la reacción de la comunidad?
- ¿Cuáles fueron las primeras preocupaciones de la comunidad?
- ¿Cómo y con quienes se organizaron para formar el albergue?
- ¿Porqué otras personas se fueron donde sus familiares?
- ¿Cómo se organizó la vida en el albergue?
- ¿Cómo era la vida en un día en el albergue? ¿Qué hacían?
- Cuando ya pasó el período de crisis o emergencia ¿cuáles eran las preocupaciones frente al futuro de las personas que se mantuvieron en el albergue?
- Cuando ya pasó el período de crisis o emergencia ¿cuáles eran las preocupaciones frente al futuro de la vida del establecimiento educativo?
- ¿Qué situaciones y gestos de solidaridad se vivieron durante y luego del período de emergencia, en su familia, en la comunidad y con los organismos de asistencia y que recuerda usted?
- ¿Cuál fue la ayuda que recibieron de los organismos de asistencia?
- ¿De quiénes recibieron dicha asistencia?
- ¿Cómo coordinaron los organismos de asistencia para hacer efectiva su ayuda?
- ¿De qué manera intervinieron o apoyaron los organismos de asistencia para que recuperen su vida normal en su comunidad?

Rector del Colegio Reventador

- ¿Qué recuerdos tiene del día que se presentó la erupción de ceniza?
- ¿Cuál fue la reacción de la comunidad?

- ¿Cuáles fueron las primeras preocupaciones de la comunidad?
- Cuando ya pasó el período de crisis o emergencia ¿cuáles eran las preocupaciones frente al futuro de las personas que se mantuvieron en su lugar de origen, EN ESTE CASO DE LA CABECERA DE LA PARROQUIA REVENTADOR?
- Cuando ya pasó el período de crisis o emergencia ¿cuáles eran las preocupaciones frente al futuro de la vida del colegio?
- ¿Qué situaciones y gestos de solidaridad se vivieron durante y luego del período de emergencia, en su familia, en la comunidad y con los organismos de asistencia y que recuerda usted?
- ¿De qué manera intervinieron o apoyaron los organismos de asistencia para que recuperen su vida normal en su comunidad?

Jefe Político

- ¿Qué recuerdos tiene del día que se presentó la erupción de ceniza?
- ¿Cuál fue la reacción de la comunidad?
- ¿Cuáles fueron las primeras preocupaciones de la comunidad?
- ¿En qué aspectos afectó la emergencia en la vida normal de la comunidad?
- Cuando ya pasó el período de crisis o emergencia ¿cuáles eran las preocupaciones frente al futuro de las personas que se mantuvieron en su lugar de origen, EN ESTE CASO DE LA CABECERA DE LA PARROQUIA REVENTADOR?
- ¿Qué situaciones y gestos de solidaridad se vivieron durante y luego del período de emergencia, en su familia, en la comunidad y con los organismos de asistencia y que recuerda usted?
- ¿Cuál fue la ayuda que recibieron de los organismos de asistencia?
- ¿De quiénes recibieron dicha asistencia?
- ¿Cómo coordinaron los organismos de asistencia para hacer efectiva su ayuda?
- ¿De qué manera intervinieron o apoyaron los organismos de asistencia para que recuperen su vida normal en su comunidad?

Familiares de damnificados de la Libertad

- ¿En qué aspectos afectó la emergencia en la vida normal de la comunidad?
- ¿Qué situaciones y gestos de solidaridad se vivieron durante y luego del período de emergencia, en su familia, en la comunidad y con los organismos de asistencia y que recuerda usted?
- ¿De qué manera intervinieron o apoyaron los organismos de asistencia para que recuperen sus familiares vida normal en su comunidad?

Jefes de familia (seleccionado por sorteo) del Reventador.

- ¿En qué aspectos afectó la emergencia en la vida normal de la comunidad?
- ¿Qué situaciones y gestos de solidaridad se vivieron durante y luego del período de emergencia, en su familia, en la comunidad y con los organismos de asistencia y que recuerda usted?
- Cuando ya pasó el período de crisis o emergencia ¿cuáles eran las preocupaciones frente al futuro de las personas que se mantuvieron en su lugar de origen, EN ESTE CASO DE LA CABECERA DE LA PARROQUIA REVENTADOR?
- ¿Cuál fue la ayuda que recibieron de los organismos de asistencia?
- ¿De quiénes recibieron dicha asistencia?

- ¿Cómo coordinaron los organismos de asistencia para hacer efectiva su ayuda?
- ¿De qué manera intervinieron o apoyaron los organismos de asistencia para que recuperen su vida normal en la comunidad?
- ¿En qué ha repercutido esa situación de crisis en los valores y aspectos espirituales de la comunidad?

Equipo Misionero (la persona/as involucradas en el momento de la crisis)

- ¿Qué situaciones emotivas vivían las familias cuando se presentó la emergencia?
- ¿De qué manera o hasta qué punto la comunidad se mantuvo unida y solidaria frente a la emergencia?
- ¿Cómo se manifestaban los valores de solidaridad y apoyo en la vida del albergue?
- ¿Existieron organizaciones, personas o grupos que ayudaron a mantener la fortaleza espiritual de la comunidad?
- ¿De qué manera se manifestó ese acompañamiento espiritual?
- ¿En qué ha repercutido esa situación de crisis en los valores y aspectos espirituales de la comunidad?
- ¿Cuál fue la ayuda que recibió la comunidad de los organismos de asistencia?
- ¿De quiénes recibieron dicha asistencia?
- ¿Cómo coordinaron los organismos de asistencia para hacer efectiva su ayuda?
- ¿En qué solicitaron los organismos de asistencia la participación del equipo misionero?
- ¿De qué manera intervinieron o apoyaron los organismos de asistencia para que recuperen su vida normal en su comunidad?

Comunidad cristiana (principales representantes-ministerios/servidores)

- ¿Qué situaciones emotivas vivían las familias cuando se presentó la emergencia?
- ¿De qué manera o hasta qué punto la comunidad se mantuvo unida y solidaria frente a la emergencia?
- ¿Cómo se manifestaban los valores de solidaridad y apoyo en la vida del albergue?
- ¿Existieron organizaciones, personas o grupos que ayudaron a mantener la fortaleza espiritual de la comunidad?
- ¿De qué manera se manifestó ese acompañamiento espiritual?
- ¿En qué ha repercutido esa situación de crisis en los valores y aspectos espirituales de la comunidad?
- ¿Cuál fue la ayuda que recibió la comunidad de los organismos de asistencia?
- ¿De quiénes recibieron dicha asistencia?
- ¿Cómo coordinaron los organismos de asistencia para hacer efectiva su ayuda?
- ¿En qué solicitaron los organismos de asistencia la participación del equipo misionero?
- ¿De qué manera intervinieron o apoyaron los organismos de asistencia para que recuperen su vida normal en su comunidad?

3. Autoridades cantonales

Alcalde de Gonzalo Pizarro

- ¿Qué identificaron y evaluaron en la situación de las personas y familias afectadas por la erupción del volcán Reventador?
- ¿En qué aspectos afectó la erupción del volcán en la vida normal del cantón?
- ¿Cómo y en qué coordinaron con el albergue u otras instancias para facilitar la ayuda a las familias afectadas?
- ¿Cuál fue la ayuda entregada a las personas damnificadas y en qué momentos?
- ¿Cuáles han sido las preocupaciones institucionales respecto al futuro de estas familias frente a la amenaza de una erupción y sus secuelas?
- ¿Cómo se dio y cuáles han sido las coordinaciones institucionales para enfrentar esta situación de emergencia? (en el transporte, albergue, recuperación psicológica, alimentación, salud)
- ¿Cuáles han sido las acciones de contingencia para atender a grupos vulnerables: niños y ancianos?
- ¿Qué acciones han emprendido para apoyar en la recuperación de la normal actividad económica y trabajo de la zona?
- ¿Cuáles son las debilidades mayores de la población para enfrentar estas crisis? ¿Qué sugerencias anota?
- ¿Cuáles son las debilidades mayores de las instituciones para enfrentar estas crisis? ¿Qué sugerencias anota?

Departamento de Planificación Municipio G.P.

- ¿Qué identificaron y evaluaron en la situación de las personas y familias afectadas por la erupción del volcán Reventador?
- ¿Cómo y en qué coordinaron con el albergue u otras instancias para facilitar la ayuda a las familias afectadas?
- ¿Cuál fue la ayuda entregada a las personas damnificadas y en qué momentos?
- ¿Cuáles han sido las preocupaciones institucionales respecto al futuro de estas familias frente a la amenaza de una erupción y sus secuelas?
- ¿Cómo se dio y cuáles han sido las coordinaciones institucionales para enfrentar esta situación de emergencia? (en el transporte, albergue, recuperación psicológica, alimentación, salud)
- ¿Cuáles han sido las acciones de contingencia para atender a grupos vulnerables: niños y ancianos?
- ¿Qué acciones han emprendido para apoyar en la recuperación de la normal actividad económica y trabajo de la zona?
- ¿Cuáles son las debilidades mayores de la población para enfrentar estas crisis? ¿Qué sugerencias anota?
- ¿Cuáles son las debilidades mayores de las instituciones para enfrentar estas crisis? ¿Qué sugerencias anota?
- ¿Qué aspectos de la planificación deben tomarse en cuenta en el cantón para enfrentar estas situaciones de emergencia?

Departamento de Relaciones Comunitarias

- ¿Qué identificaron y evaluaron en la situación de las personas y familias afectadas por la erupción del volcán Reventador?
- ¿Cómo y en qué coordinaron con el albergue u otras instancias para facilitar la ayuda a las familias afectadas?
- ¿Cómo se encontraban las relaciones entre los recintos y poblados afectados por la erupción y a quines se quería llegar con algún tipo de ayuda?

- ¿Cuáles han sido las preocupaciones institucionales respecto al futuro de estas familias frente a la amenaza de una erupción y sus secuelas?
- ¿Cuáles han sido las acciones de contingencia para atender a grupos vulnerables: niños y ancianos?
- ¿Qué acciones han emprendido para apoyar en la recuperación de la normal actividad económica y trabajo de la zona?
- ¿Qué actividades han emprendido para fortalecer las relaciones comunitarias de estos poblados?
- ¿Cuáles son las debilidades mayores de la población para enfrentar estas crisis? ¿Qué sugerencias anota?
- ¿Cuáles son las debilidades mayores de las instituciones para enfrentar estas crisis? ¿Qué sugerencias anota?

Departamento de Comunicación

- ¿Qué identificaron y evaluaron en la situación de las personas y familias afectadas por la erupción del volcán Reventador?
- ¿Cómo se encontraban las relaciones entre los recintos y poblados afectados por la erupción y a quienes se quería llegar con algún tipo de ayuda?
- ¿Cuáles han sido las preocupaciones institucionales respecto al futuro de estas familias frente a la amenaza de una erupción y sus secuelas?
- ¿Qué acciones han emprendido para apoyar en la recuperación de la normal actividad económica y trabajo de la zona?
- ¿Cómo se ha sentido la cobertura y la importancia informativa de los medios locales y nacionales frente a la situación de riesgo, a causa de la erupción del volcán Reventador, en la zona?
- ¿Cuáles son las debilidades mayores de la población para enfrentar estas crisis (DESDE UNA PERSPECTIVA DE COMUNICACIÓN Y SENSIBILIZACIÓN)? ¿Qué sugerencias anota?
- ¿Cuáles son las debilidades mayores de las instituciones para enfrentar estas crisis (DESDE UNA PERSPECTIVA DE COMUNICACIÓN Y SENSIBILIZACIÓN)? ¿Qué sugerencias anota?
- ¿Cómo debería entenderse la participación de los medios de comunicación frente a esta crisis?

4. Autoridades provinciales

Prefecto de la provincia de Sucumbíos

- ¿Qué identificaron y evaluaron en la situación de las personas y familias afectadas por la erupción del volcán Reventador?
- ¿En qué aspectos afectó la erupción del volcán en la vida normal de la provincia?
- ¿Cómo y en qué coordinaron con el albergue u otras instancias para facilitar la ayuda a las familias afectadas?
- ¿Cuál fue la ayuda entregada a las personas damnificadas y en qué momentos?
- ¿Cuáles han sido las preocupaciones institucionales respecto al futuro de estas familias frente a la amenaza de una erupción y sus secuelas?
- ¿Cómo se dio y cuáles han sido las coordinaciones institucionales para enfrentar esta situación de emergencia? (en el transporte, albergue, recuperación psicológica, alimentación, salud)
- ¿Cuáles han sido las acciones de contingencia para atender a grupos vulnerables: niños y ancianos?

- ¿Qué acciones han emprendido para apoyar en la recuperación de la normal actividad económica y trabajo de la zona?
- ¿Cuáles son las debilidades mayores de la población para enfrentar estas crisis? ¿Qué sugerencias anota?
- ¿Cuáles son las debilidades mayores de las instituciones para enfrentar estas crisis? ¿Qué sugerencias anota?
- ¿Qué aspectos de la planificación deben tomarse en cuenta en la provincia para enfrentar estas situaciones de emergencia?

Delegado/a de la prefectura para la asistencia humanitaria

- ¿Qué identificaron y evaluaron en la situación de las personas y familias afectadas por la erupción del volcán Reventador?
- ¿Cómo y en qué coordinaron con el albergue u otras instancias para facilitar la ayuda a las familias afectadas?
- ¿Cuál fue la ayuda entregada a las personas damnificadas y en qué momentos?
- ¿Cuáles han sido las preocupaciones institucionales respecto al futuro de estas familias frente a la amenaza de una erupción y sus secuelas?
- ¿Cómo se dio y cuáles han sido las coordinaciones institucionales para enfrentar esta situación de emergencia? (en el transporte, albergue, recuperación psicológica, alimentación, salud)
- ¿Cuáles han sido las acciones de contingencia para atender a grupos vulnerables: niños y ancianos?
- ¿Qué acciones han emprendido para apoyar en la recuperación de la normal actividad económica y trabajo de la zona?
- ¿Cuáles son las debilidades mayores de la población para enfrentar estas crisis? ¿Qué sugerencias anota?
- ¿Cuáles son las debilidades mayores de las instituciones para enfrentar estas crisis? ¿Qué sugerencias anota?
- ¿Qué aspectos de la planificación deben tomarse en cuenta en el cantón para enfrentar estas situaciones de emergencia?
- ¿Qué aspectos de lo concerniente a la ayuda humanitaria deben tomarse en cuenta en el cantón para enfrentar estas situaciones de emergencia?

Defensa Civil

- ¿Qué recuerdos tiene del día que se presentó la erupción de ceniza?
- ¿Cuál fue la reacción de la comunidad?
- ¿Cuáles fueron las primeras preocupaciones de la comunidad?
- ¿Qué identificaron y evaluaron en la situación de las personas y familias afectadas por la erupción del volcán Reventador?
- ¿En qué aspectos afectó la erupción del volcán en la vida normal del cantón y la provincia?
- ¿Cómo se organizó la vida en el albergue?
- ¿Cómo era la vida en un día en el albergue? ¿Qué hacían?
- ¿Cómo y en qué coordinaron con el albergue u otras instancias para facilitar la ayuda a las familias afectadas?
- ¿Cuál fue la ayuda entregada a las personas damnificadas y en qué momentos?
- ¿Cuáles han sido las preocupaciones institucionales respecto al futuro de estas familias frente a la amenaza de una erupción y sus secuelas?

- ¿Cómo se dio y cuáles han sido las coordinaciones institucionales para enfrentar esta situación de emergencia? (en el transporte, albergue, recuperación psicológica, alimentación, salud)
- ¿Cuáles han sido las acciones de contingencia para atender a grupos vulnerables: niños y ancianos?
- ¿Qué acciones han emprendido para apoyar en la recuperación de la normal actividad económica y trabajo de la zona?
- Cuando ya pasó el período de crisis o emergencia ¿cuáles eran las preocupaciones frente al futuro de las personas que se mantuvieron en el albergue?
- Cuando ya pasó el período de crisis o emergencia ¿cuáles eran las preocupaciones frente al futuro de las personas que se albergaron donde sus familiares?
- Cuando ya pasó el período de crisis o emergencia ¿cuáles eran las preocupaciones frente al futuro de las personas que se mantuvieron en su lugar de origen?
- ¿Cuáles son las debilidades mayores de la población para enfrentar estas crisis? ¿Qué sugerencias anota?
- ¿Cuáles son las debilidades mayores de las instituciones para enfrentar estas crisis? ¿Qué sugerencias anota?

Cruz Roja

- ¿Qué identificaron y evaluaron en la situación de las personas y familias afectadas por la erupción del volcán Reventador?
- ¿En qué aspectos afectó la erupción del volcán en la vida normal del cantón y la parroquia?
- ¿Cómo y en qué coordinaron con el albergue u otras instancias para facilitar la ayuda a las familias afectadas?
- ¿Cuál fue la ayuda entregada a las personas damnificadas y en qué momentos?
- ¿Cuáles han sido las preocupaciones institucionales respecto al futuro de estas familias frente a la amenaza de una erupción y sus secuelas?
- ¿Cómo se dio y cuáles han sido las coordinaciones institucionales para enfrentar esta situación de emergencia? (en el transporte, albergue, recuperación psicológica, alimentación, salud)
- ¿Cuáles han sido las acciones de contingencia para atender a grupos vulnerables: niños y ancianos?
- ¿Qué acciones han emprendido para apoyar en la recuperación de la normal actividad económica y trabajo de la zona?
- ¿Cuáles son las debilidades mayores de la población para enfrentar estas crisis? ¿Qué sugerencias anota?
- ¿Cuáles son las debilidades mayores de las instituciones para enfrentar estas crisis? ¿Qué sugerencias anota?

Delegado provincial del Ministerio de Agricultura y Ganadería

- ¿Qué identificaron y evaluaron en la situación de las personas y familias afectadas por la erupción del volcán Reventador?
- ¿En qué aspectos afectó la erupción del volcán en la vida normal del cantón y la provincia?

- ¿Cuál fue la ayuda entregada a las personas damnificadas y en qué momentos?
- ¿Cuáles han sido las preocupaciones institucionales respecto al futuro de estas familias frente a la amenaza de una erupción y sus secuelas?
- ¿Cómo se dio y cuáles han sido las coordinaciones institucionales para enfrentar esta situación de emergencia? (en el transporte, albergue, recuperación psicológica, alimentación, salud)
- ¿Qué acciones han emprendido para apoyar en la recuperación de la normal actividad económica y trabajo de la zona?
- ¿Cuáles son las debilidades mayores de la población para enfrentar estas crisis? ¿Qué sugerencias anota?
- ¿Cuáles son las debilidades mayores de las instituciones para enfrentar estas crisis? ¿Qué sugerencias anota?

Delegado provincial del Ministerio de Obras Públicas

- ¿Qué identificaron y evaluaron en la situación de las personas y familias afectadas por la erupción del volcán Reventador?
- ¿En qué aspectos afectó la erupción del volcán en la vida normal del cantón y la provincia?
- ¿Cuál fue la ayuda entregada a las personas damnificadas y en qué momentos?
- ¿Cuáles han sido las preocupaciones institucionales respecto al futuro de estas familias frente a la amenaza de una erupción y sus secuelas?
- ¿Cómo se dio y cuáles han sido las coordinaciones institucionales para enfrentar esta situación de emergencia? (en el transporte, albergue, recuperación psicológica, alimentación, salud)
- ¿Qué acciones han emprendido para apoyar en la recuperación de la normal actividad económica y trabajo de la zona?
- ¿Cuáles son las debilidades mayores de la población para enfrentar estas crisis? ¿Qué sugerencias anota?
- ¿Cuáles son las debilidades mayores de las instituciones para enfrentar estas crisis? ¿Qué sugerencias anota?

Gobernación

- ¿Qué identificaron y evaluaron en la situación de las personas y familias afectadas por la erupción del volcán Reventador?
- ¿En qué aspectos afectó la erupción del volcán en la vida normal del cantón y la parroquia?
- ¿Cuáles han sido las preocupaciones institucionales respecto al futuro de estas familias frente a la amenaza de una erupción y sus secuelas?
- ¿Cómo se dio y cuáles han sido las coordinaciones institucionales para enfrentar esta situación de emergencia? (en el transporte, albergue, recuperación psicológica, alimentación, salud)
- ¿Qué acciones han emprendido para apoyar en la recuperación de la normal actividad económica y trabajo de la zona?
- ¿Cuáles son las debilidades mayores de la población para enfrentar estas crisis? ¿Qué sugerencias anota?
- ¿Cuáles son las debilidades mayores de las instituciones para enfrentar estas crisis? ¿Qué sugerencias anota?

5. Autoridades nacionales

Instituto Geofísico de la Escuela Politécnica Nacional.

- ¿Cuáles son los antecedentes históricos del volcán Reventador?
- ¿Cuáles son las características físicas y geológicas donde se encuentra el volcán?
- ¿Cuáles son los alcances o magnitudes del peligro de una erupción del volcán?
- ¿El 3 de noviembre del 2002, que tipo de erupción se vivió?
- ¿Que otras secuelas se pueden vivir producto de la erupción?
- ¿Qué tipo de monitoreo se realiza al volcán?
- ¿De qué manera se va a garantizar una información continua de la información que recogen?
- ¿Cuáles son las debilidades mayores de la población para enfrentar estas crisis? ¿Qué sugerencias anota?
- ¿Cuáles son las debilidades mayores de las instituciones para enfrentar estas crisis? ¿Qué sugerencias anota?
- ¿Cómo califica y qué reflexiones puede hacer a la información que se genera en los medios de comunicación sobre desastres naturales?

BIBLIOGRAFÍA

ACOSTA, Alberto (18/04/2005), 'Ecuador: La rebelión de los forajidos', Ibero América: La Insignia, Disponible en: http://www.lainsignia.org/2005/abril/ibe_071.htm

ALER Asociación Latinoamericana de Educación Radiofónica, 'Quiénes somos ALER', disponible en: <http://www.aler.org/quienes.php>, Quito - Ecuador

AMARC-ALER Asociación Mundial de Radio Comunitarias - Asociación Latinoamericana de Educación Radiofónica (1998), 'Base de Datos Legislativa sobre Radiodifusión en América Latina: Carta de las Radios Comunitarias y Ciudadanas', Disponible en: http://europe.amarc.org/index.php?p=carta_de_las_radios_comunitarias_y_ciudadanas

ARANA RUIZ, Marcelo y Noemí TORRES A., Noemí (2003), "Radio Sucumbíos como medio de sensibilización y prevención ante desastres: Caso, erupción volcán Reventador en la parroquia del mismo nombre", Tesis no publicada, Organización Católica Latinoamericana y Caribeña de Comunicación (OCLACC) y Universidad del Azuay, Nueva Loja-Sucumbíos-Ecuador.

CAMACHO, Carlos A. (Universidad Andina Simón Bolívar) (2001), Proyectos/Proyectos, PCLA, Volumen 2 - Número, Julio/Agosto/Septiembre 2001, 'Investigar lo popular hoy, ¿Qué es?: Miradas ciudadanas desde las radios populares, Quito - Ecuador, Disponible en: <http://www2.metodista.br//unesco/PCLA/revista8/projetos%208-1.htm>

Departamento de Desarrollo Sostenible (SD) de la Organización de las Naciones Unidas para la Agricultura y la alimentación (FAO): Gente: Medios de Vida Sostenibles, 'El papel de las instituciones locales en la gestión de riesgos y prevención. Mitigación de Desastres Naturales: Estudio de caso Honduras', Disponible en: http://www.fao.org/sd/dim_pe4/docs/pe4_050902d1_es.pdf

ECUAMEX (11-05-2005), "Documentos: Informe de la OEA sobre la situación de Ecuador (Texto Completo)", Ecuador Inmediato: el periódico instantáneo del Ecuador, edición No 2064, Disponible en: http://www.ecuadorinmediato.com/Noticias/news_user_view/informe_de_la_oea_sobre_la_situacion_de_ecuador_texto_completo--13837

ECUADOR INMEDIATO: el periódico instantáneo del Ecuador (18-04-2005), "¡De gana les dijo 'forajidos'! Calificativo del Presidente del Ecuador se vuelve consigna de dignidad", edición No 2064, Disponible en: http://www.ecuadorinmediato.com/Noticias/news_user_view/de_gana_les_dijo_q_uotforajidos_quot--12524

EIRD, Estrategia internacional para la reducción de desastres: Las Américas, (Página actualizada hasta 2010). Disponible en: <http://www.eird.org/perfiles-paises/perfiles/index.php/Ecuador>

EIRD-ONU, Estrategia Internacional para la Reducción de Desastres: América Latina y el Caribe- Organización de las Naciones Unidas (2005), Perfiles: Ecuador, San José de Costa Rica, Disponible en <http://www.eird.org/perfiles-paises/fulltext/perfiles-paises/perfiles/ecuador-perfil.htm>

EUROPEAN COMMISSION HUMANITARIAN AID OFFICE (ECHO) (Página actualizada por última vez 05.02.2010) Disponible en http://ec.europa.eu/echo/aid/dipecho_en.htm

GIRARD, Bruce (Ed.) (2004), 'Secreto a Voces: Radio, NTICs e interactividad', Departamento de Desarrollo Sostenible (SD) de la Organización de las Naciones Unidas para la Agricultura y la alimentación (FAO), Disponible en: <ftp://ftp.fao.org/docrep/fao/006/y4721s/y4721s00.pdf>

LA JORNADA (México, 24-04-2005), "Política Nacional: 'La revuelta de los forajidos' Fue una auténtica movilización popular", disponible en Ecuador Inmediato: el periódico instantáneo del Ecuador, edición No 2064, http://www.ecuadorinmediato.com/Noticias/news_user_view/la_jornada_mexico_quotla_revuelta_de_los_forajidos_quot--12937

MEFALOPULOS, Paolo & Chris, KAMLONGERA (2004), 'Participatory Communication Strategy Design: A Handbook', Departamento de Desarrollo Sostenible (SD) de la Organización de las Naciones Unidas para la Agricultura y la alimentación (FAO), Segunda Edición, Italia, Disponible en: <http://www.fao.org/docrep/008/y5794e/Y5794E06.htm>

ONU, NACIONES UNIDAS (2005), "Informe de la Conferencia Mundial sobre la Reducción de los Desastres", Kobe, Hyogo-Japón, disponible en <http://www.unisdr.org/wcdr/intergover/official-doc/L-docs/final-report-wcdr-spanish.pdf>

OPS Organización Panamericana de la Salud (1999), Asistencia humanitaria en caso de desastres: Guías para proveer una ayuda eficaz, Disponible en <http://www.paho.org/Spanish/PED/pedhumes.pdf>

OPS, Organización Panamericana de la Salud (2010), Erupciones Volcánicas en Ecuador 3-4 de Noviembre de 2002, Washington, Disponible en <http://www.paho.org/Spanish/PED/ecu-volcano02.htm>

OPS, Organización Panamericana de la Salud. Oficina Regional de la OMS (2005), Guía de Preparativos de Salud frente a Erupciones Volcánicas, Quito - Ecuador, Disponible en http://www.paho.org/spanish/dd/ped/guias_volcanes.htm

OPS, Organización Panamericana de la Salud. Oficina Regional de la OMS (2005), Guía de Preparativos de Salud frente a Erupciones Volcánicas: El Sector Salud frente al riesgo volcánico. Módulo 1, Quito-Ecuador, Disponible en http://www.paho.org/spanish/dd/ped/gv_modulo1.pdf

OPS, Organización Panamericana de la Salud. Oficina Regional de la OMS (2005), 'Evaluación de daños y análisis de necesidades en salud en erupciones volcánicas', Módulo 3, Quito-Ecuador, Disponible en: http://www.paho.org/spanish/dd/ped/gv_modulo3.pdf

OPS, Organización Panamericana de la Salud. Oficina Regional de la Organización Mundial de la Salud. Área de Preparativos para Situaciones de Emergencia y Socorro en caso de desastres (2004), 'Manual de evaluación de daños y necesidades en salud para situaciones de desastre', Serie Manuales y Guías sobre desastres No 4, Quito – Ecuador, Disponible en: <http://www.paho.org/spanish/dd/ped/edan1.pdf#search='manual%20de%20evaluaci%C3%B3n%20de%20da%C3%B1os%20y%20necesidades%20en%20salud%20para%20situaciones%20de%20desastre>

PEREZ de Armiño, Karlos (Dir.) (2002), Diccionario de Acción Humanitaria y Cooperación al desarrollo, disponible en <http://dicc.hegoa.efaber.net/listar/mostrar/119>

Presidencia de la República del Ecuador (2010). Disponible en: http://www.presidencia.gov.ec/articulah.php?ar_codigo=35&ca_codigo=53&ca_padre=0&tipo=1

RADIO LA LUNA (2006), Disponible en: <http://www.jacomenet.com/laluna/cedep/origen.html>

REDHUM, Red de información humanitaria para América Latina y el Caribe, Documentos erupción volcán Tungurahua en Ecuador- febrero 2008. Documentos disponibles en: <http://www.redhum.org/emergencias-88-Erupci%C3%B3n-del-Volcan-Tungurahua-en-Ecuador---febrero-2008.html> (Página actualizada hasta marzo 2010).

RODRÍGUEZ GUERRA, Cristóbal (20-04-2005), "Política Nacional: Quito 'Luz de América' vive 'la revuelta de los forajidos': Sus ciudadanos son cobardemente agredidos por la Policía Nacional", disponible en Ecuador Inmediato: el periódico instantáneo del Ecuador, edición No 2064, http://www.ecuadorinmediato.com/Noticias/news_user_view/quito_luz_de_america_a_vive_la_revuelta_de_los_forajidos--12658

SNGR, Secretaría Nacional de Gestión de Riesgos (2010). Disponible en: http://www.snriesgos.gov.ec/contenido_ac.php?idC=1

SNGR - Secretaria Nacional de Gestión de Riesgos. Ministerio Coordinador de Seguridad Interna y Externa, "Propuesta de estrategia nacional para la reducción de riesgos y desastres", Noviembre 2008, Quito-Ecuador

THE WORLD BANK GROUP, DEPweb, (2010), "Population Growth Rate" Disponible en <http://www.worldbank.org/depweb/english/modules/social/pgf/>

VILLAMAYOR, Claudia (15-08-2005) Radios comunitarias, populares y educativas en América Latina, Publicado en Internet por Rebelión: Mentiras y Medios – Documentos, Disponible en: <http://www.rebelion.org/noticia.php?id=18939>